



Министерство образования и науки Самарской области

РЦМО

Региональный центр
мониторинга в образовании

**АНАЛИЗ РЕЗУЛЬТАТОВ ГОСУДАРСТВЕННОЙ ИТОГОВОЙ
АТТЕСТАЦИИ В ФОРМЕ ЕДИНОГО ГОСУДАРСТВЕННОГО
ЭКЗАМЕНА В САМАРСКОЙ ОБЛАСТИ В 2014 ГОДУ**

**Информационно-аналитический отчет
и методические рекомендации**

Самара 2014

Анализ организации и проведения ЕГЭ в 2014 году в Самарской области

В соответствии с Федеральным законом «Об образовании в Российской Федерации» и Порядком проведения государственной итоговой аттестации по образовательным программам среднего общего образования в части проведения единого государственного экзамена в 2014 году на территории Самарской области организован и проведен единый государственный экзамен по 14 общеобразовательным предметам.

Количество участников

Количество участников государственной итоговой аттестации по образовательным программам среднего общего образования на территории Самарской области в 2014 году составило:

1) на **досрочном** и **основном** этапе:

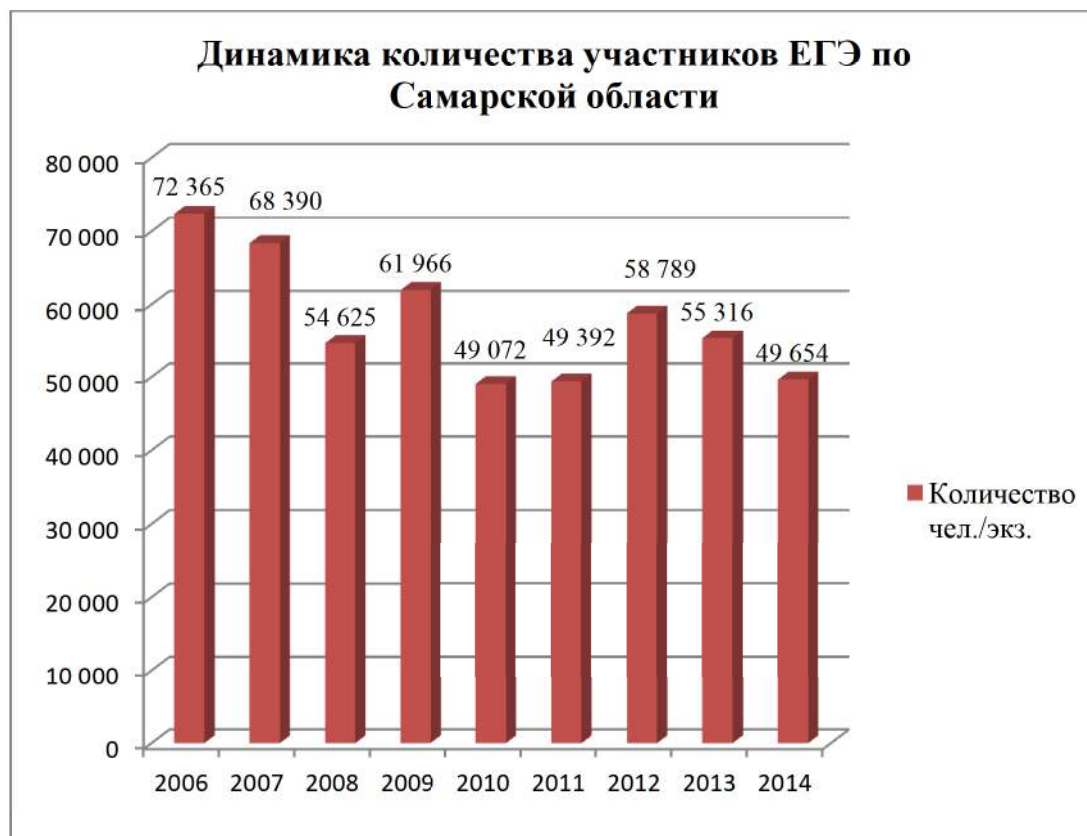
Предмет	ГИА-11	
	в форме ЕГЭ	в форме ГВЭ
Обязательные предметы:		
Русский язык	14711	369
Математика	14730	376
Предметы по выбору:		
Физика	4900	-
Химия	1365	-
Информатика и ИКТ	533	-
Биология	1785	-
История	2041	-
География	59	-
Английский язык	960	-
Немецкий язык	31	-
Французский язык	13	-
Обществознание	7843	-
Испанский язык	2	-
Литература	681	-

2) на **дополнительном** этапе:

Предмет	ГИА-11	
	в форме ЕГЭ	в форме ГВЭ
<i>Обязательные предметы:</i>		
Русский язык	205	-
Математика	161	-
<i>Предметы по выбору:</i>		
Физика	84	-
Химия	20	-
Информатика и ИКТ	3	-
Биология	31	-
История	80	-
География	-	-
Английский язык	13	-
Немецкий язык	-	-
Французский язык	-	-
Обществознание	180	-
Испанский язык	-	-
Литература	28	-

В период с апреля по июль 2014 г. Региональным центром обработки информации (далее – РЦОИ) было обработано 99206 человекоэкзаменов автоматизированным способом и 3806 – ручным способом (без учета апелляций и коррекций).

По сравнению с 2013 годом, количество участников ГИА-11 в форме ЕГЭ снизилось приблизительно на 10%, что связано с рядом причин, одной из которых является общее уменьшение количества выпускников в регионе. Однако, на 2015 год можно прогнозировать увеличение количества человекоэкзаменов, что связано с внесением изменений в Порядок проведения ГИА, в частности с возможностью пересдавать предметы по выбору.



Предметные комиссии

В апреле 2014 г. на территории Самарской области была организована курсовая подготовка педагогов-предметников для работы в составе предметных комиссий по проверке работ ГИА-11. Всего было обучено 1117 кандидатов в эксперты.

<i>Предмет</i>	<i>Количество кандидатов в эксперты</i>
Русский язык	194
Математика	149
Физика	126
Химия	75
Информатика и ИКТ	49
Биология	69
История	138
География	20
Английский язык	82
Немецкий язык	5

Французский язык	4
Обществознание	155
Испанский язык	3
Литература	48
ИТОГО	1117

Организаторы в ППЭ

Для проведения процедуры государственной итоговой аттестации подготовлено 7718 организаторов. Обучение специалистов, утвержденных в качестве организаторов в аудиториях при проведении ГИА-11 в 2014 г., было проведено сотрудниками РЦМО в апреле 2014 года на базе 3 учреждений: Отрадненское управление министерства образования и науки Самарской области, муниципальное бюджетное общеобразовательное учреждение средняя общеобразовательная школа № 91 городского округа Тольятти, Государственное бюджетное образовательное учреждение дополнительного образования детей Центр развития творчества детей и юношества «Центр социализации молодёжи». На обучении присутствовали специалисты всех 13 территориальных управлений. Но, к сожалению, избежать ошибок в своей работе организаторам на ППЭ в 2014 году не удалось.

Основные нарушения:

- неверно прикреплен дополнительный бланк ответов № 2 к основному;
- на бланке ответов № 2 не проставлен знак Z;
- записи в бланке ответов № 2 продолжены после знака Z;
- на бланках не заполнены верхние поля (код региона, код предмета, наименование предмета);
- на бланке регистрации не проставлена отметка в случае удаления участника с экзамена либо завершении участником экзамена досрочно по объективным причинам;

- на бланке регистрации организатором в аудитории ошибочно поставлена подпись;
- бланки заполнены не черной гелевой ручкой;
- экзаменуемые использовали простой карандаш.

Все ошибки были устранены на стадии приёмки экзаменационных материалов и не повлияли на результат экзаменуемых.

В 2015 году подготовке организаторов будет уделено еще более пристальное внимание.

Общественные наблюдатели

В 2014 году в качестве общественных наблюдателей на территории Самарской области было аккредитовано 276 человек (в 2013 году - 225). В целях усиления контроля за ходом проведения ЕГЭ, привлекались общественные наблюдатели из числа представителей государственных органов законодательной власти, образовательных учреждений, средств массовой информации, родительских комитетов общеобразовательных учреждений, попечительских советов образовательных учреждений, образовательных учреждений профессионального образования, их объединений, общественных объединений и организаций.

Пункты проведения экзаменов

Для проведения ЕГЭ в период государственной итоговой аттестации выпускников XI(XII) классов на территории Самарской области в 2014 году была организована работа 120 пунктов проведения экзамена (88 – для проведения ГИА в форме ЕГЭ и 32 – в форме ГВЭ), за каждым ППЭ были закреплены выпускники общеобразовательных учреждений и выпускники прошлых лет.

Предметы по выбору

По сравнению с 2013 годом в перечне наиболее «популярных» среди участников ЕГЭ предметов значительных изменений не произошло. Наиболее востребованными предметами по выбору в форме ЕГЭ, как и в прошлые годы, остались **обществознание (7843), физика (4900) и история (2041)**.

Выбор предметов участниками ЕГЭ в 2014 году



Одним из главных факторов, влияющих на выбор выпускниками предметов, является перечень предметов, определяемых учреждениями высшего и среднего специального профессионального образования в качестве вступительных испытаний.

Результаты ЕГЭ

Нужно отметить, что в 2014 году по сравнению с прошлыми годами изменился средний балл ЕГЭ.

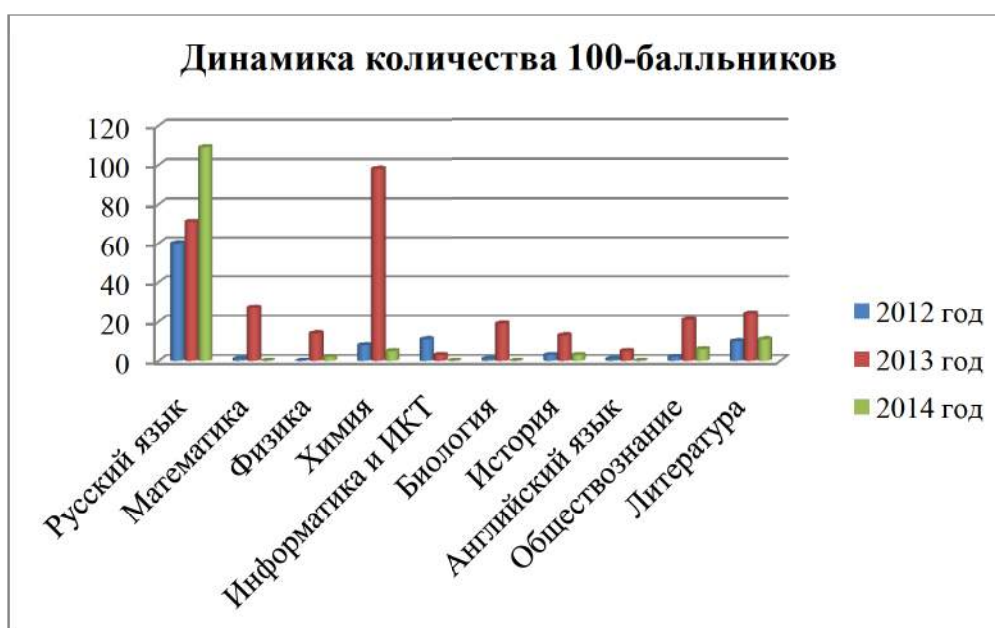
Результаты ЕГЭ по РФ и Самарской области:

Предмет	2012		2013		2014	
	РФ	Сам.обл.	РФ	Сам.обл.	РФ	Сам.обл.
Русский язык	61,1	65,0	63,4	66,8	62,7	67,7
Математика	44,6	47,4	48,7	52,3	44,1	47,1
Физика	46,7	47,2	53,5	56,9	45,8	48,7
Химия	57,3	61,3	67,8	71,8	55,7	61,3
Информатика и ИКТ	60,3	65,2	63,1	67,0	57,2	61,8
Биология	54,0	58,9	58,6	63,1	54,4	60,4
История	51,1	53,0	54,8	59,7	45,8	50,9
География	55,8	57,6	57,2	56,1	53,1	59,1
Английский язык	60,8	63,3	72,4	76,6	61,3	67,0
Немецкий язык	57,1	60,8	58,6	65,6		69,5
Французский язык	66,6	67,9	69,5	73,3		79,5
Обществознание	55,2	58,2	59,5	63,7	53,1	58,3
Испанский язык	70,0	-	68,9	79,0		51,5
Литература	56,3	63,2	58,4	65,5	54,1	62,1

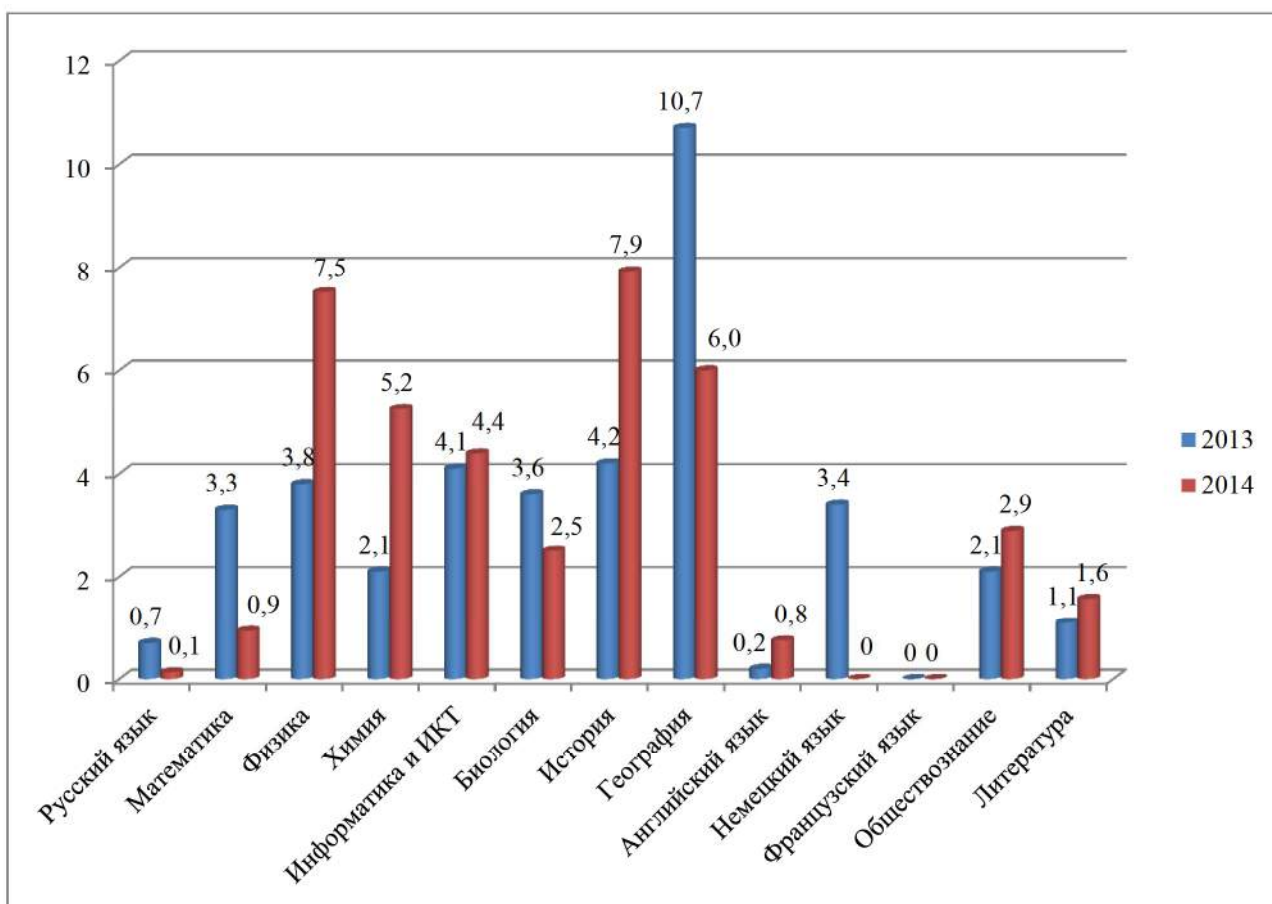
Изменилось по сравнению с прошлым годом общее количество выпускников, получивших по ЕГЭ 100 баллов.

**Количество выпускников,
получивших по результатам ЕГЭ 100 баллов**

Наименование предмета	Количество 100-балльников		
	2012 год	2013 год	2014 год
Русский язык	60	71	109
Математика	1	27	-
Физика	0	14	2
Химия	8	98	5
Информатика и ИКТ	11	3	-
Биология	1	19	-
История	3	13	3
Английский язык	1	5	-
Обществознание	2	21	6
Литература	10	24	11



Процент участников ЕГЭ, не преодолевших минимальный порог по предметам



Преодоление границы минимального балла подразумевает, что выпускник обладает минимально достаточным объемом знаний, умений и навыков для того, чтобы быть аттестованным за курс средней школы.

Технологическое обеспечение проведение ЕГЭ

Организационно-технологическое и информационное сопровождение подготовки и проведения ЕГЭ на территории Самарской области осуществлял Региональный центр обработки информации (далее – РЦОИ). В рамках указанной функции РЦОИ координировал деятельность всех территориальных органов управления образованием министерства образования и науки Самарской области (далее – МОиН) на всех этапах подготовки и проведения ЕГЭ.

На основании распоряжения министерства образования и науки Самарской области от 13.12.2013 № 658-р «О формировании федеральной и региональной информационной систем обеспечения проведения государственной итоговой аттестации обучающихся, освоивших основные образовательные программы основного общего и среднего общего образования, и приема в граждан в образовательные организации для получения среднего профессионального и высшего образования на территории Самарской области в 2014 году» сбор сведений в региональную информационную систему (далее – РИС) происходил в соответствии с утвержденным Планом-графиком.

В каждом территориальном органе управления образованием МОиН приказами руководителей определены должностные лица, на которых возложена ответственность за реализацию организационно-технологических мероприятий на этапах подготовки и проведения ЕГЭ. Аналогично определены должностные лица, ответственные за формирование региональной информационной системы (РИС).

Информация для РИС включает в себя сведения:

- о муниципальных органах управления образованием (МОУО);
- об административно-территориальных единицах Самарской области (АТЕ);
- об образовательных учреждениях (ОУ);
- о пунктах проведения экзаменов (ППЭ);
- об участниках ЕГЭ;
- об экспертах предметных комиссий;
- о работниках ППЭ (руководителях ППЭ, членах государственной экзаменационной комиссии (ГЭК), организаторах в/вне аудитории, общественных наблюдателях).

В 2014 году одной из важных задач, как и ранее, являлась оптимизация ресурсных затрат при сохранении режима информационной безопасности во время проведения государственной итоговой аттестации выпускников образовательных учреждений и проведения вступительных испытаний в вузы и ссузы в форме ЕГЭ, расположенных на территории Самарской области.

Видеонаблюдение

В 2014 г. в соответствии с Порядком проведения государственной итоговой аттестации по образовательным программам среднего общего образования видеонаблюдение было установлено во всех пунктах проведения экзамена (в каждой аудитории), а также в пункте работы предметных комиссий (режим он-лайн) и во всех помещениях РЦОИ, где видеонаблюдение велось круглосуточно в режиме он-лайн. Наличие видеонаблюдения не только сделало процедуру более открытой и прозрачной, но записи из аудиторий также помогли в тех случаях, когда экзаменуемые подавали апелляции по нарушению процедуры ЕГЭ. Все записи, согласно Порядку, будут теперь храниться на резервных носителях в течение трех лет.

Доставка экзаменационных материалов

В 2014 г. схема доставки экзаменационных материалы осуществлялась посредством Федерального государственного унитарного предприятия «Главный центр специальной связи». До момента выдачи членам ГЭК экзаменационные материалы хранились на складах управления специальной связи, откуда выдавались непосредственно в день экзамена, что исключило вероятность «утечки информации».

Проведение экзамена

Проведение экзамена в пункте приема экзамена (ППЭ) осуществлялось в соответствии с инструкциями для руководителей ППЭ, организаторов в

Региональный центр мониторинга в образовании. Самарская область. Страница 12

аудиториях ППЭ и вне аудиторий, утвержденной распоряжением министра образования и науки Самарской области от 20.05 2014 № 322-р. Охрана правопорядка во время экзамена обеспечивалась сотрудниками МВД по Самарской области. Существенных нарушений процедуры проведения экзаменов, способных повлечь массовые изменения результатов, зафиксировано не было. В целом необходимо отметить высокий профессионализм работников ППЭ. Это обусловлено и тем, что ЕГЭ проходит на территории Самарской области уже более 10 лет, и степенью ответственности, с которой подходят к работе руководители ППЭ и члены Государственной экзаменационной комиссии.

Удаление 9 участников ЕГЭ по причине наличия и использования в момент нахождения на ППЭ средств связи (мобильного телефона и справочных материалов) также свидетельствует о качественной и ответственной работе представителей ППЭ.

22 участника в 2014 году не завершили выполнение экзаменационной работы по объективным причинам, в соответствии с решением ГЭК Самарской области им была предоставлена возможность пересдать экзамены в резервные дни.

К недочетам в организации процедуры ГИА можно отнести недостаточное внимание руководителей образовательных учреждений к отбору организаторов ЕГЭ. В 2014 году зафиксированы факты назначения организаторами в аудиториях лиц пожилого возраста, которым было сложно справляться со своей работой, а так же неявка некоторых организаторов на инструктаж и экзамены.

Прием и обработка экзаменационных материалов в РЦОИ

В день экзамена члены ГЭК или руководители пункта проведения экзамена (ППЭ) доставляют запечатанные экзаменационные материалы в

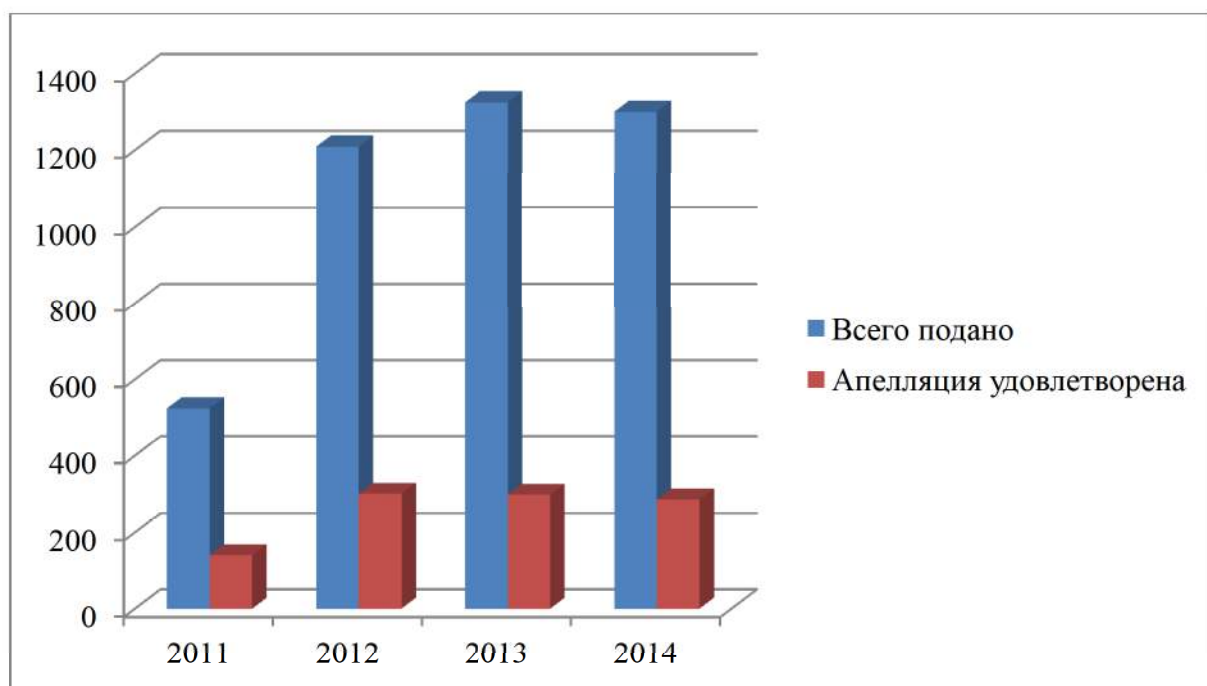
РЦОИ и орган исполнительной власти (Пункт приема первичной информации (ППОИ) в 2014 году на территории Самарской области отсутствовал). Прием экзаменационных материалов в РЦОИ включает в себя несколько этапов: прием заполненных на ППЭ форм автоматизированного распределения участников ГИА; пересчет всех принимаемых материалов (бланки регистрации, бланки ответов № 1, бланки ответов № 2 вместе с дополнительными бланками ответов № 2, анкеты участников ГИА, неиспользованные экзаменационные материалы); заполнение актов приема-передачи.

Обработка принятых материалов включает в себя сканирование, верификацию (процесс распознавания символов), обеспечение процедуры проверки развернутых ответов участников ГИА в форме ЕГЭ и получение результатов. Обработка бланков ЕГЭ осуществлялась в сроки, установленные действующим законодательством.

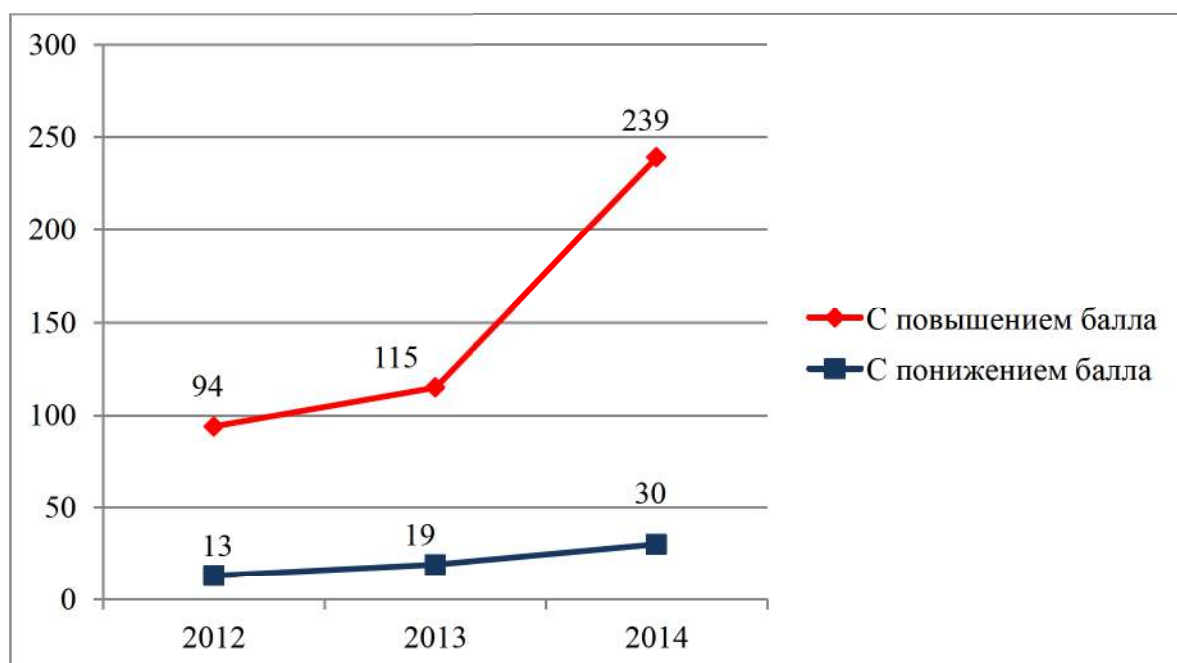
Апелляции

В соответствии с Порядком проведения ГИА и Положением о конфликтной комиссии ЕГЭ Самарской области специалистами РЦМО осуществлялось информационно-технологическое обеспечение работы конфликтной комиссии. По результатам подачи заявлений на апелляции и запросов ответственных лиц специалисты РЦОИ производили распечатку апелляционных комплектов. Всего в 2014 году было подано на рассмотрение 1300 апелляций о несогласии с выставленными баллами, из них 286 апелляций были удовлетворены. Практика показывает, что далеко не всегда поданные учащимися апелляции о несогласии с выставленными баллами обоснованы, довольно часто происходит так, что апелляция по решению конфликтной комиссии удовлетворяется с понижением балла (в 2014 году таких апелляций было 30).

Количество апелляций о несогласии с выставленными баллами по ЕГЭ

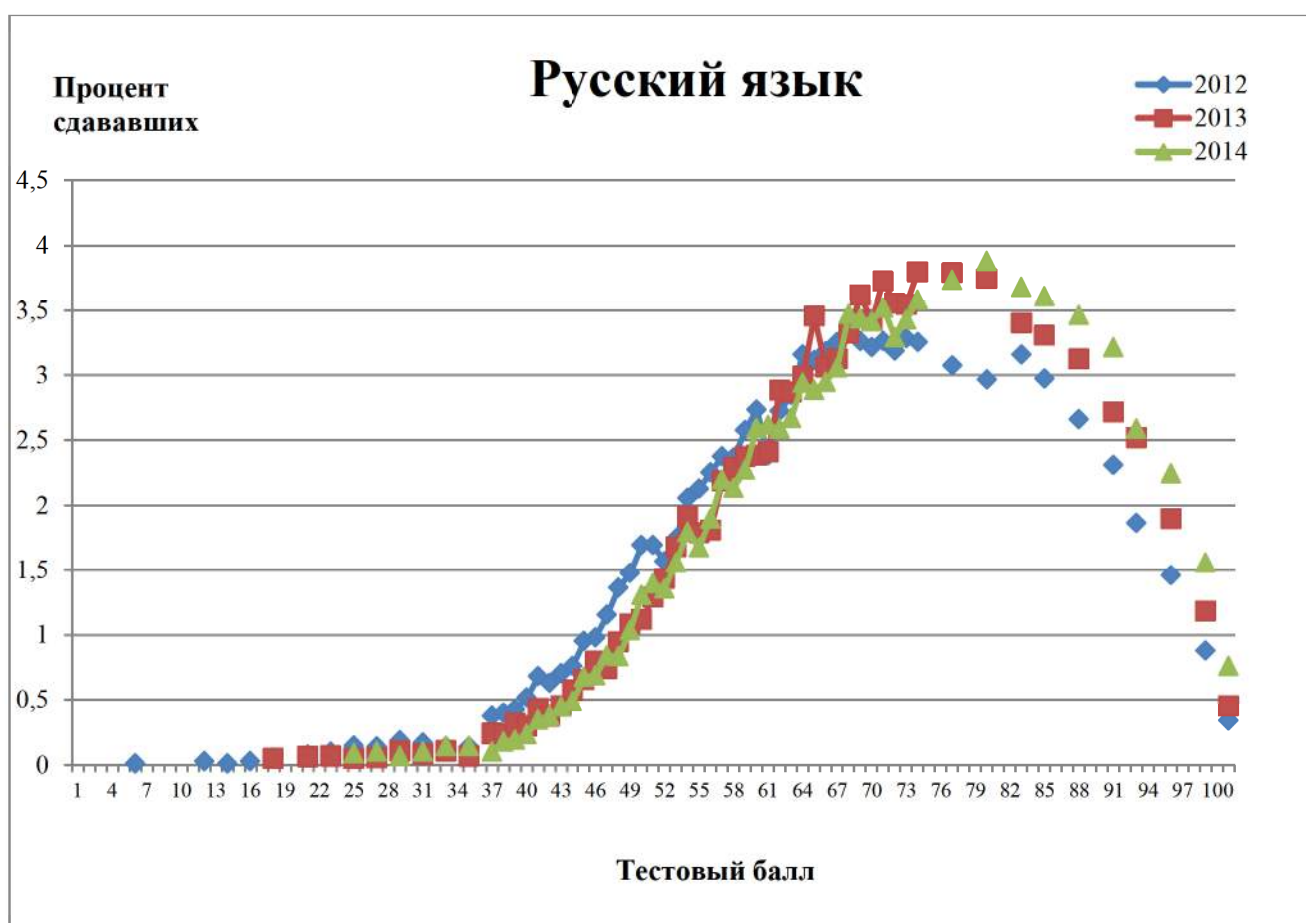


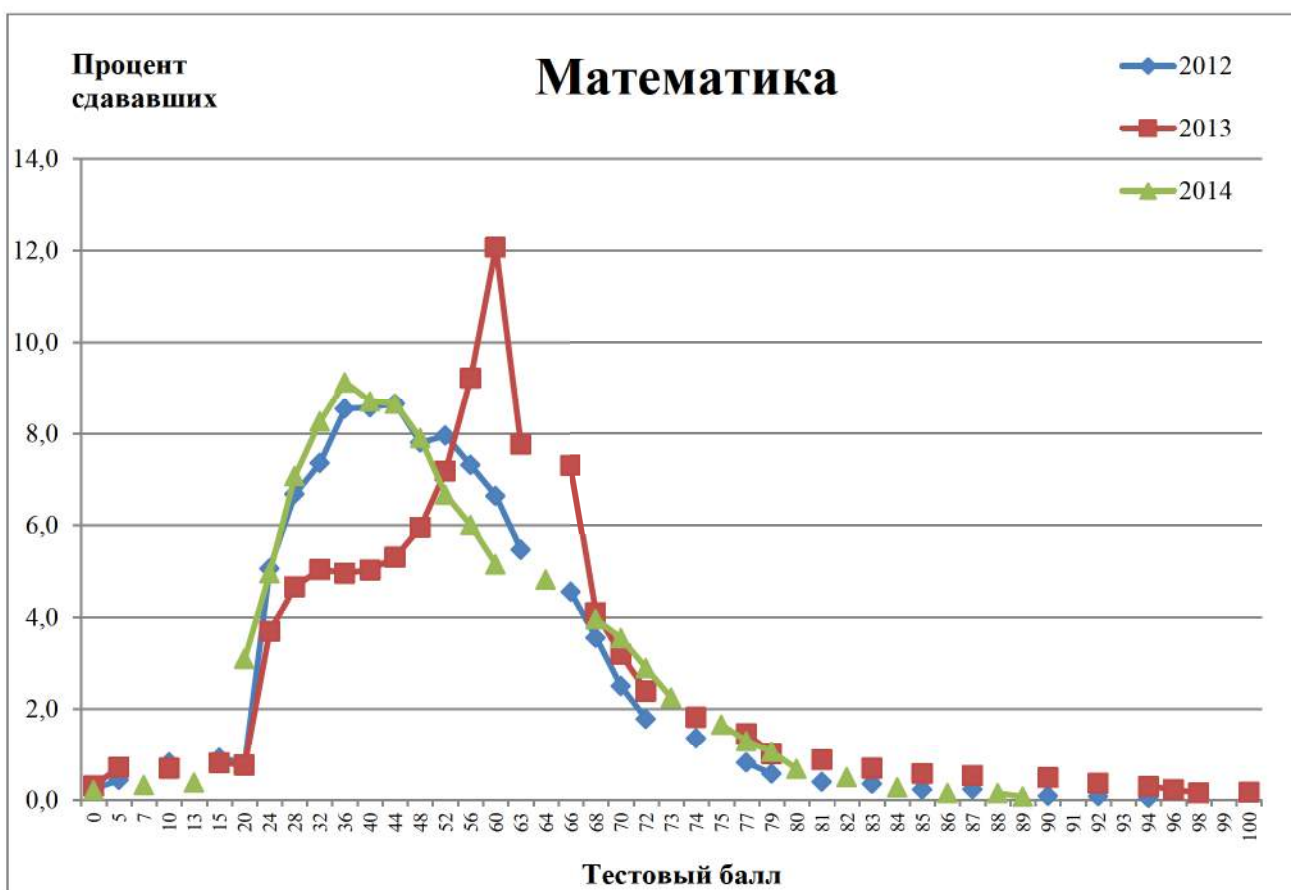
Апелляции, удовлетворенные конфликтной комиссией



Общие замечания

Учитывая результаты беспрецедентной кампании этого года «за честный ЕГЭ», прошедшей на территории всей страны, можно с уверенностью утверждать, что процедура проведения ГИА и в Самарской области была объективна и достоверна. А, принимая во внимание снижение в текущем году минимального порога, можно констатировать даже умеренный «рост» результатов школьников Самарской области, набравших на ЕГЭ более 60-70 баллов в мае-июне 2014 года.





Проблемы уровня обученности, выявленные в рамках мониторинговых исследований и государственной итоговой аттестации, практически идентичны. Таким образом, можно с уверенностью говорить о возможности выстраивания целостной системы по их выявлению и своевременному устранению, что позволит существенно повысить результаты ЕГЭ, а, следовательно, конкурентоспособность выпускников школ Самарской области на рынке высшего и среднего профессионального образования.

Рекомендации

1. Целесообразно продолжать обращать особое внимание на подготовку экспертов-предметников. Необходимость корректировать систему обучения экспертов диктует количество работ, выпадающих на третью проверку. Так, в 2014 году на проверку третьему эксперту было направлено (работ):

литература – 61,7% ;

обществознание – 55,7%;

история – 31,9%;

биология – 21,3%;

физика – 15,3%;

английский язык – 14,1%;

химия – 10,6%;

немецкий язык – 10,3%;

математика – 10%;

информатика и ИКТ – 8,8%;

география – 7%;

русский язык – 5,5%.

Данная статистика демонстрирует тот факт, что эксперты при первой и второй проверке сомневаются либо в правильности ответа участника, либо в корректности критериев оценивания развернутых заданий. Изменить ситуацию может помочь создание экспертных групп, которые будут работать в течение всего учебного года, обсуждая критерии, внося свои предложения по их более четкой формулировке и минимизации толкований экспертами одного и того же ответа выпускника, обсуждать моменты, вызывающие трудности в оценивании, предлагать более оптимальные методы обучения экспертов предметных комиссий и т. д.

Создание такого экспертного сообщества увеличит значимость предметных комиссий в регионе, что, возможно, снизит процент неявки экспертов на проверку экзаменационных работ в период ГИА.

2. Чтобы повысить качество работы организаторов, необходимо проводить подготовку всех организаторов в аудиториях, включающую блок практических занятий с разбором ситуаций из практики проведения ГИА в 2014 году.

3. Особое внимание необходимо уделить мониторинговым исследованиям, в частности, изучению уровня обученности детей в среднем звене.

В. В. Маслов, председатель предметной подкомиссии по русскому языку, кандидат педагогических наук, доцент, заведующий кафедрой преподавания языков и литературы СИПКРО

«ЕГЭ по русскому языку в 2014 г в Самарской области»

Общие результаты

В 2014 году выпускной экзамен по русскому языку в форме ЕГЭ проходил во всех регионах России. В Самарской области число выпускников снизилось до **14380** по сравнению с 2013 годом - **16457** (основной этап) человек. Результаты выполнения тестовых заданий распределились следующим образом:

Таблица 1

Результаты ЕГЭ по русскому языку в процентах за десять лет

год		«2»	«3»	«4»	«5»	Средний балл
2002	Самарская область	2,6	33,1	55,8	8,4	50,4
2003	Самарская область	11,6	41,5	38,1	8,8	50
2004	Самарская область	8,2	43,4	39,8	8,6	50,3
2005	Самарская область	5,3	38,8	40,6	15,4	53
2006	Самарская область	7,3	41,6	36,8	14,3	50,5
2007	Самарская область	5,1	33	43	18,8	52,9
2008	Самарская область	4,73	36,65	43,38	15,24	59,7
2009	Самарская область					60,9

2010	Самарская область					62,6
2011	Самарская область					65,3
2012	Самарская область					64,9
2013	Самарская область					66,9
2014	Самарская область					68,09

Таблица 2

Год	«2»	«3»	«4»	«5»
2002	0 – 21	22 – 45	46 – 70	71 – 100
2003	0 – 27	28 – 50	51 – 74	75 – 100
2004	0 – 31	32 – 50	51 – 69	70 – 100
2005	0 – 30	31 – 50	51 – 68	69 – 100
2006	0 – 30	31 – 49	50 – 66	67 – 100
2007	0 – 29	30 – 48	49 – 65	66 – 100
2008	0 - 39	40 - 57	58 – 71	72 – 100
2009	0 - 38	39		
2010	0 - 35	36		
2011	0 - 35	36		
2012	0 – 35	36		
2013	0 – 35	36		
2014	0 - 25	26		

Можно отметить, что в целом в Самарской области освоена технология подготовки учащихся к экзамену по русскому языку в формате ЕГЭ, о чем свидетельствует рост качества образования по данному предмету: количество участников, получивших максимальный балл (100 баллов) – 109; получивших 80

баллов и выше – 21,3%. Не преодолели порога в 26 баллов – 19 выпускников (0,13%).

Практика, в том числе и десятилетний опыт проведения единого государственного экзамена в Самарской области, показывает, что тестирование представляется наиболее удобной формой проверки компетенций – лингвистической и языковой. Проведение экзаменационной работы по русскому языку в формате ЕГЭ обеспечивает:

- валидность проверки, полноту охвата контролируемого объекта – компетенции, раздела или целого курса;

- демократичность процедуры: все выпускники находятся в равных условиях, выполняя аналогичные задания;

- чистоту результата: рядом сидящие учащиеся выполняют разные варианты одного и того же теста;

- объективность оценки;

- возможность аттестовать выпускника на основе интегрированной оценки – суммы набранных им баллов за выполнение работы, охватывающей полный курс русского языка.

Характеристика КИМов

Структура **КИМов-2014 (часть А)** не претерпела принципиальных изменений по сравнению с КИМами-2013, заявлено 30 заданий с выбором ответа (max **30 баллов**).

Задания высокой сложности (**часть В**) остались прежними с 1 по 7, задание В8 представляет собой введение языковых средств (терминов) в фрагмент рецензии проанализированного текста. За выполнение задания В8 может быть начислено от 0 до 4-х баллов. За каждую верно указанную цифру, соответствующую номеру термина из списка, экзаменуемый получает 1 балл (max **11 баллов**).

В задании повышенного уровня сложности (**часть С**) изменения критериев оценки и моделей ответов остались те же, что и в 2013 году. Экзаменуемый должен этически корректно сформулировать свое мнение по одной из проблем, поставленных автором текста (согласившись или не согласившись с позицией автора), и аргументировать его (привести не менее 2 аргументов), опираясь на жизненный или читательский опыт, соблюдать фактологическую точность в

фоном материале. Максимальное количество баллов, которое может получить учащийся, правильно выполнивший задание третьей части работы, – **23 балла**.

За верное выполнение всех заданий экзаменационной работы можно получить максимально **64 первичных балла**.

При установлении минимального количества баллов предполагается, что экзаменуемые, набравшие по результатам ЕГЭ количество баллов не ниже минимального, могут продемонстрировать уровень подготовки, который соответствует описанному ниже или превышает его:

- владение на базовом уровне лексическими, орфографическими и морфологическими нормами;
- умение создавать связное письменное высказывание заданного типа речи по определённой теме;
- способность к смысловому анализу текста: умение формулировать проблему, поставленную автором прочитанного текста, и определять позицию автора по отношению к данной проблеме.

Таблица 3

Критериев оценки части С КИМов по русскому языку 2013-2014 гг.

Критерий	Содержание критериев 2013г., соответствующих высшему баллу	Содержание критериев 2014г., соответствующих высшему баллу
К 1. Формулировка проблем исходного текста	Экзаменуемый (в той или иной форме) верно сформулировал одну из проблем исходного текста. Фактических ошибок, связанных с пониманием и формулировкой проблем, нет (1 балл)	Изменений нет (1 балл)
К 2. Комментарий к формулированной проблеме исходного текста	Сформулированная экзаменуемым проблема прокомментирована с опорой на исходный текст. Фактических ошибок, связанных с пониманием исходного текста, в комментариях нет (2 балла)	Корректировка внутри критерия по распределению баллов (2 балла)

К 3. Отражение позиции автора исходного текста	Верно сформулирована позиция автора исходного текста по прокомментированной проблеме. Фактических ошибок, связанных с пониманием позиции автора исходного текста, нет (1 балл)	Изменений нет (1 балл)
К4. Аргументация экзаменуемым собственным мнением по проблеме	Экзаменуемый выразил своё мнение по сформулированной им проблеме, поставленной автором текста (согласившись или не согласившись с позицией автора), аргументировал его (привёл не менее 2 аргументов , один из которых взят из художественной, публицистической или научной литературы) (3 балла)	Изменений нет (3 балла)
К 5. Смысловая цельность, речевая связность и последовательность изложения	Работа экзаменуемого характеризуется смысловой цельностью, речевой связностью и последовательностью изложения: логические ошибки отсутствуют; в работе нет нарушений абзацного членения текста (2 балла)	Изменений нет (2 балла)
К 6. Точность и выразительность речи	Работа экзаменуемого характеризуется точностью выражения мысли, разнообразием грамматических форм (2 балла)	Изменений нет (2 балла)
К 7. Соблюдение орфографических норм	Орфографических ошибок нет (или 1 негрубая ошибка) (3 балла)	Изменений нет (3 балла)
К 8. Соблюдение пунктуационных норм	Пунктуационных ошибок нет (или 1 негрубая ошибка) (3 балла)	Изменений нет (3 балла)
К 9. Соблюдение языковых норм	Грамматических ошибок нет (2 балла)	Изменений нет (2 балла)

К 10. Соблюдение речевых норм	Допущено не более 1 речевой ошибки (2 балла)	Изменений нет (2 балла)
К 11. Соблюдение этических норм	Этические ошибки в работе отсутствуют (1 балл)	Изменений нет (1 балл)
К 12. Соблюдение фактологической точности в фоновом материале	Фактические ошибки в фоновом материале отсутствуют (1 балл)	Изменений нет (1 балл)
Максимальное количество	баллов за всю письменную работу	(К1 – К12) – 23

Анализ результатов выполнения экзаменационной работы

Анализ результатов выполнения заданий части А (базовый уровень)

Часть А проверяет сформированность умений на базовом уровне. В таблице 4 представлены результаты выполнения всех заданий части А экзаменационной работы в сопоставлении с результатами 2013 года (16354) и 2014 (14380).

Таблица 4

Процент выполнения заданий части «А» экзаменационной работы

по русскому языку в 2013/14 гг., %

Задание	Тема	Процент выполнения Самарская обл.		
		2013	2014	+; -
1	2	3	4	5
A1	Орфоэпические нормы (произношение согласных звуков, ударение). Умение оценивать речь с точки зрения соблюдения основных орфоэпических норм русского литературного языка.	79	76	-

A2	Лексические нормы (употребление слова). Умение оценивать речь с точки зрения соблюдения основных лексических норм русского литературного языка.	71	73	+
A3	Морфологические нормы. Умение оценивать речь с точки зрения соблюдения основных морфологических норм русского литературного языка.	76	88	+
A4	Синтаксические нормы (построение предложения с деепричастием). Умение оценивать речь с точки зрения соблюдения основных синтаксических норм русского литературного языка.	81	83	+
A5	Синтаксические нормы. Нормы согласования. Построение предложений с однородными членами. Нормы управления. Построение сложноподчиненных предложений. Умение оценивать речь с точки зрения соблюдения основных синтаксических норм русского литературного языка.	63	69	+
A6	Синтаксические нормы	81	85	+
A7	Текст. Смысловая и композиционная целостность текста. Последовательность предложений в тексте. Умение использовать основные приемы информационной обработки текста.	90	93	+
A8	Средства связи предложений в тексте. Умение оценивать письменные высказывания с точки зрения языкового оформления, эффективности достижения поставленных коммуникативных задач.	77	93	+
A9	Предложение. Грамматическая (предикативная) основа предложения. Подлежащее и сказуемое как главные члены предложения. Умение определять принадлежность предложения к определенной синтаксической модели по его смыслу, интонации и грамматическим признакам.	64	69	+
A10	Предложение. Виды предложений по количеству грамматических основ. Виды сложных предложений по средствам связи частей. Сложные предложения с разными видами связи.	59	64	+
A11	Морфологический анализ. Умение определять принадлежность слова к определенной части речи по его грамматическим признакам.	60	60	
A12	Лексическое значение слова. Умение проводить лексический анализ слов.	88	82	-
A13	Правописание -Н- и -НН- в суффиксах различных частей речи. Умение проводить орфографический разбор слова, предложения.	61	67	+
A14	Правописание корней. Умение применять знания по фонетике, лексике, морфемике, словообразованию, морфологии и синтаксису в практике правописания.	86	84	-

A15	Правописание приставок. Умение применять знания по фонетике, лексике, морфемике, словообразованию, морфологии и синтаксису в практике правописания.	80	64	-
A16	Правописание личных окончаний глаголов и суффиксов причастий настоящего времени. Умение применять знания по фонетике, лексике, морфемике, словообразованию, морфологии и синтаксису в практике правописания.	62	73	+
A17	Правописание суффиксов различных частей речи (кроме -Н/-НН-). Умение применять знания по фонетике, лексике, морфемике, словообразованию, морфологии и синтаксису в практике правописания.	81	69	-
A18	Правописание НЕ и НИ. Умение применять знания по фонетике, лексике, морфемике, словообразованию, морфологии и синтаксису в практике правописания.	65	70	+
A19	Слитное, дефисное, раздельное написание. Умение применять знания по фонетике, лексике, морфемике, словообразованию, морфологии и синтаксису в практике правописания.	65	68	+
A20	Пунктуация в простом и сложном предложениях. Умение проводить пунктуационный разбор предложения	76	80	+
A21	Знаки препинания в предложениях при обособленных членах предложения (определения, обстоятельства). Умение проводить пунктуационный разбор предложения.	80	74	-
A22	Знаки препинания в предложениях со словами и конструкциями, грамматически не связанными с членами предложения. Умение проводить пунктуационный разбор предложения	72	79	+
A23	Знаки препинания в простом осложнённом предложении (однородные члены предложения). Умение проводить пунктуационный разбор предложения.	75	75	
A24	Знаки препинания в бессоюзном сложном предложении. Умение проводить пунктуационный разбор предложения.	77	82	+
A25	Знаки препинания в сложноподчинённом предложении. Умение проводить пунктуационный разбор предложения.	69	81	+
A26	Знаки препинания в сложном предложении с союзной и бессоюзной связью. Сложное предложение с разными видами связи.	69	75	+
A27	Информационная обработка письменных текстов различных стилей и жанров.	84	89	+
A28	Текст как речевое произведение. Смысловый и композиционный	79	95	+

	анализ.			
A29	Текст. Стили и функционально-смысловые типы речи.	75	70	-
A30	Лексическое значение слова. Умение проводить лексический разбор слов.	72	76	+
	Итого	71,5	76,9	

На основании анализа таблицы мы можем отметить более высокий % выполнения заданий части А выпускниками 2014 г. по сравнению с участниками 2013 г. Но, к сожалению, есть задания, которые выполнены выпускниками на одинаково невысоком уровне. Это задания **A10** («Предложение. Виды предложений по количеству грамматических основ. Виды сложных предложений по средствам связи частей. Сложные предложения с разными видами связи») – **64%**; **A11** («Морфологический анализ. Умение определять принадлежность слова к определенной части речи по его грамматическим признакам») – **60%**; **A15** – («Правописание приставок. Умение применять знания по фонетике, лексике, морфемике, словообразованию, морфологии и синтаксису в практике правописания») – **64%**.

Наблюдается незначительное снижение результатов у выпускников по отдельным темам (**не выполнили**):

- **A1** (Орфоэпические нормы (произношение согласных звуков, ударение). Умение оценивать речь с точки зрения соблюдения основных орфоэпических норм русского литературного языка) – **24%**;
- **A15** (Правописание приставок. Умение применять знания по фонетике, лексике, морфемике, словообразованию, морфологии и синтаксису в практике правописания) – **36%**;
- **A17** (Правописание суффиксов различных частей речи (кроме -Н-/ -НН-). Умение применять знания по фонетике, лексике, морфемике, словообразованию, морфологии и синтаксису в практике правописания) – **31%**;
- **A21** (Знаки препинания в предложениях при обособленных членах предложения (определения, обстоятельства). Умение проводить пунктуационный разбор предложения) – **26%**;
- **A29** (Текст. Стили и функционально-смысловые типы речи) – **24%**.

Таким образом, можно сделать вывод, что, несмотря на наличие одного задания, имеющего низкий процент выполнения у выпускников 2014г. (**A11 – 60%**), в целом задания части А выполнены на хорошем уровне, средний процент по Самарской области – **76,9%** (самый высокий результат выполнения за все годы).

Анализ результатов выполнения заданий части В (уровень высокой сложности)

Задания части В – задания открытого типа с кратким ответом – ориентированы на проверку лингвистической и коммуникативной компетентности выпускников, предполагают усвоение основных лингвистических (в том числе речеведческих и текстологических) понятий и грамматических категорий, умение оперировать ими для решения конкретных задач.

Часть В состояла из **8 заданий** открытого типа с кратким ответом. В таблице 5 представлены результаты выполнения всех заданий части В экзаменационной работы в сопоставлении с результатами выпускников 2013 и 2014 гг .

Таблица 5

Процент выполнения заданий части «В» экзаменационной работы по русскому языку 2013/2014гг., %

Задание	Тема	Процент выполнения Самарская обл.	
		2013г.	2014г.
V1	Основные способы словообразования. Умение определять основные способы образования слов.	72	59
V2	Морфологический анализ слова. Умение определять принадлежность слова к определенной части речи по его признакам.	52	44
V3	Словосочетание. Умение проводить синтаксический анализ предложения и словосочетания.	64	67
V4	Предложение. Грамматическая (предикативная) основа предложения, подлежащее и сказуемое как главные члены предложения. Двусоставные и односоставные предложения. Умение проводить синтаксический анализ предложения.	56	53
V5	Осложнённое простое предложение. Умение проводить	58	67

	синтаксический анализ предложения		
B6	Сложное предложение. Умение проводить синтаксический анализ предложения и словосочетания.	56	59
B7	Средства связи предложений в тексте. Умение оценивать письменные высказывания с точки зрения языкового оформления, эффективности достижения поставленных коммуникативных задач.	69	64
B8	Речь. Анализ средств выразительности. Умение оценивать письменные высказывания с точки зрения языкового оформления, эффективности достижения поставленных коммуникативных задач.	92	93
	Итого	64,9	63,5

Наиболее низкие результаты наблюдаются в заданиях **B2 (44%), B4 (53%)**. Задание **B2** «Морфологический анализ слова. Умение определять принадлежность слова к определенной части речи по его признакам» являлась «западающей» и в прошлом году.

Достаточно сложным для экзаменуемых является задание B4 «Предложение. Грамматическая (предикативная) основа предложения, подлежащее и сказуемое как главные члены предложения. Двусоставные и односоставные предложения. Умение проводить синтаксический анализ предложения», можно отметить, что данная тема является сложной для выполнения на протяжении ряда лет (2005 – 30%, 2006 – 38,5%, 2007 – 38%, 2008 – 39%).

Менее сложным для выпускников стало задание B8, связанное с анализом средств выразительности, представленными в тексте (4 балла получили 43%, 3 балла – 23%, 2 балла - 17%, 1 балл – 7%). Это связано, прежде всего, с изменением оценивания правильных ответов.

По сравнению с 2013 годом можно отметить рост результатов выполнения большинства заданий **части В** по таким темам, как:

B3 - Словосочетание. Умение проводить синтаксический анализ предложения и словосочетания.

B5 - Осложнённое простое предложение. Умение проводить синтаксический анализ предложения.

B6 - Сложное предложение. Умение проводить синтаксический анализ предложения и словосочетания.

Таким образом, можно сделать вывод, что, несмотря на наличие 2-х заданий (B2, B4), имеющих низкий процент выполнения, в целом задания части В выполнены выпускниками на удовлетворительном уровне, средний процент по Самарской области – **63,5%**.

Анализ результатов выполнения задания с развернутым ответом (часть С)

Задание с развернутым ответом – это сочинение на основе предложенного текста. Оно проверяет сформированность коммуникативной компетенции – знаний, умений и навыков, необходимых для понимания чужих и создания собственных высказываний, адекватных целям и ситуациям общения. Сочинение позволяет сделать более объективный вывод о состоянии языковой компетенции учащихся, так как истинный уровень грамотности проявляется в условиях свободного письма.

Задание с открытым развернутым ответом проверяет сформированность у учащихся следующих составляющих коммуникативных компетенции:

- умения воспринимать информацию, содержащуюся в тексте;
- умения анализировать содержание читаемого текста;
- умения анализировать языковую форму воспринимаемого текста;
- умения формировать и формулировать собственную позицию;
- умения композиционно стройно оформлять связное высказывание;
- умения пользоваться в речи богатством словаря и разнообразием грамматических форм и конструкций родного языка;
- орфографических и пунктуационных умений;
- владение нормами современного литературного языка.

Сочинение на основе предложенного текста как вид итогового контроля имеет ряд преимуществ перед традиционным способом проверки письменной речи – сочинением на свободную или литературную тему. Сочинение в формате ЕГЭ имеет более широкие возможности для проверки коммуникативной подготовки выпускников: позволяет проверить не только умения создавать собственное высказывание, но и умение понимать при чтении незнакомый текст. Становится очевидной значимость в структуре ЕГЭ сочинения по предложенному тексту, позволяющего проверить состояние коммуникативной компетентности учащихся.

Часть «С» проверяет также функциональную грамотность учащихся, дает представление о том, как выпускники школы владеют монологической речью: понимают ли прочитанное, умеют ли правильно оценить информацию, высказать и обосновать свою точку зрения. Кроме того, на основании сочинения можно составить представление и об общем развитии ученика, о его нравственной и социальной зрелости, о его общей культуре, о культуре речевого поведения, о его манере общаться с собеседником – в данном случае с автором текста. Статистические данные по результатам ЕГЭ показывают, что третья часть работы (часть С) соответствует **повышенному уровню сложности**.

Задание части «С» (повышенный уровень сложности) выполнены большинством выпускников. Качество выполнения задания по отдельным критериям оценки (К1 – К12) показано в таблице 6.

Таблица 6

**Средний первичный балл выполнения заданий части С
экзаменационной работы по русскому языку 2013/2014гг.**

Критерий		Ср. балл 2013/ 2014	Макс. балл
К1	Формулировка проблем исходного текста	96 / 96	1
К2	Комментарий к формулированной проблеме исходного текста	88 / 82	2
К3	Отражение позиции автора исходного текста	92 / 91	1
К4	Изложение экзаменуемым собственного мнения по проблеме	89 / 90	2
К5	Смысловая цельность, речевая связность и последовательность изложения	96 / 97	2
К6	Точность и выразительность речи	96 / 97	2
К7	Соблюдение орфографических норм	89 / 90	3
К8	Соблюдение пунктуационных норм	82 / 82	3
К9	Соблюдение языковых норм	92 / 93	2
К10	Соблюдение речевых норм	94 / 94	2
К11	Соблюдение этических норм	98 / 99	1

К12	Соблюдение фактологической точности в фоновом материале	90 / 89	1
-----	---	---------	---

Из таблицы 6 видно, что самые высокие, относительно максимально возможного, баллы получены выпускниками 2014 г. по таким параметрам, как умение сформулировать проблему исходного текста (К1), смысловая цельность, речевая связность и последовательность изложения (К5), точность и выразительность речи (К6), соблюдение этических норм (К11).

Самые низкие, по отношению к максимально возможному, – по критерию **К2** (комментарий к формулированной проблеме исходного текста) и **К8** (соблюдение пунктуационных норм).

Относительно высокий средний первичный балл, полученный выпускниками за выполнение части С, свидетельствует о том, что в Самарской области складывается эффективная технология подготовки учащихся к выполнению экзаменационной работы по русскому языку в формате ЕГЭ.

Следует также отметить, что выпускники показывают стабильно высокие результаты по следующим критериям: **К3, К4, К7, К9, К10, К12**. Это обусловлено качественной подготовкой учащихся, сдававших русский язык в 2014 г.

Не приступали к выполнению задания части С – 127 выпускников (0,87%).

Статистические данные по результатам проведения Единого государственного экзамена в Самарской области показывают как сильные стороны подготовки по русскому языку выпускников, так и ее недостатки.

Сильными сторонами в подготовке по русскому языку выпускников Самарского региона являются:

- умение оценивать речь с точки зрения соблюдения основных морфологических норм русского литературного языка(А3);
- умение оценивать речь с точки зрения соблюдения основных синтаксических норм русского литературного языка (А4);

- умение использовать основные приемы информационной обработки текста, смысловая и композиционная целостность текста, последовательность предложений в тексте (A6);

- умение оценивать письменные высказывания с точки зрения языкового оформления, эффективности достижения поставленных коммуникативных задач, средства связи предложений в тексте (A7);

- умение находить средства связи предложений в тексте, оценивать письменные высказывания с точки зрения языкового оформления, эффективности достижения поставленных коммуникативных задач (A8).

- умение проводить лексический анализ слов (A12);

- правописание корней; умение применять знания по фонетике, лексике, морфемике, словообразованию, морфологии и синтаксису в практике правописания (A14);

- умение проводить пунктуационный разбор предложения, пунктуация в простом и сложном предложениях (A21);

- умение проводить пунктуационный разбор предложения, знаки препинания в простом осложнённом предложении (однородные члены предложения) (A24);

- умение адекватно понимать информацию письменного сообщения, смысловый и композиционный анализ текста (A28);

- умение сформулировать проблему исходного текста (C1);

- точность и выразительность речи (C6);

- соблюдение этических норм и фактологической точности в фоновом материале (C11, C12).

К серьезным недостаткам в подготовке по русскому языку выпускников Самарского региона относятся:

- умение определять принадлежность предложения к определенной синтаксической модели по его смыслу, интонации и грамматическим признакам (A10);

- умение определять принадлежность слова к определенной части речи по его грамматическим признакам, морфологический анализ (A11);

- умение применять знания по фонетике, лексике, морфемике, словообразованию, морфологии и синтаксису в практике правописания (правописание приставок) (A15);

- умение применять знания по фонетике, лексике, морфемике, словообразованию, морфологии и синтаксису в практике правописания, правописание суффиксов различных частей речи (кроме -Н-/-НН-) (A17);

- умение определять принадлежность слова к определенной части речи по его признакам, морфологический анализ слова (B2);

- умение определить предикативную основу предложения (B4);

- умение давать комментарий к формулированной проблеме исходного текста с опорой на данный текст (C2);

- соблюдение пунктуационных норм (C8).

Основные выводы и рекомендации по результатам ЕГЭ - 2014

Анализ результатов выполнения экзаменационных заданий по русскому языку в формате Единого государственного экзамена позволяет сформулировать следующие рекомендации:

Руководителям управления образования:

1. Создать методические рекомендации по подготовке учащихся к сдаче экзаменов в формате ЕГЭ, обеспечив доступ к ним руководителей образовательных учреждений.

2. Обеспечить широкое и достоверное информирование всех заинтересованных субъектов образовательного процесса о специфике сдачи экзамена по русскому языку в формате ЕГЭ и о его результатах, в том числе через сайты территориальных управлений образованием Самарской области.

3. Организовать подготовку изданий и распространение методических рекомендаций по подготовке к ЕГЭ с учетом опыта региона.

4. Максимально стандартизировать процесс оценивания результатов обучения по русскому языку на основе минимума содержания образования по данному предмету и критериев, заложенных в КИМах.

Учреждениям повышения квалификации

1. Рекомендовать филологическим факультетам вузов активизировать работу по обучению студентов навыкам аналитико-синтетической системы оценивания письменных работ.

2. В системе послевузовского профессионального образования усилить практическую направленность блоков, посвященных как языковому, так и речеведческому анализу текста. Расширить использование современных информационных технологий.

3. С целью нейтрализации влияния человеческого фактора на оценку работы и обеспечения высокого качества ее проверки и сведения к минимуму разницы в баллах у проверяющих экспертов необходимо проводить обучение не только экспертов, впервые принимающих участие в проверке работ, но и всех экспертов, допущенных к проверке работ выпускников (за счет курсовой подготовки по Заказу МОиН Самарской области).

Руководителям образовательных учреждений и учителям-предметникам:

1. В процессе обучения русскому языку обращать особое внимание на работу над темами, качество усвоения которых по результатам ЕГЭ оказалось низким, вводить эти темы в состав контрольных и проверочных работ по предмету, провести мониторинг качества подготовки учащихся и разработать систему мер по ликвидации пробелов в знаниях учащихся.

2. При изучении всех тем курса русского языка на всех ступенях образования использовать педагогические технологии и методики, ориентированные на привлечение теоретического материала для решения практических лингвистических и коммуникативных задач, сознательное использование учащимися полученных знаний в ситуации, связанной с анализом связного текста.

3. Включать, наряду с традиционными, тестовые формы контроля, сопоставимые с вариантами КИМов по тематике, но содержащие разные по форме предъявления задания.

4. При выборе УМК по русскому языку учитывать соответствие теоретического и практического материала минимуму содержания образования по русскому языку.

5. Усилить контроль за преподаванием русского языка в 5 – 11 классах, обеспечив мониторинг по проверке усвоения предмета «Русский язык» в 8 – 11 классов не менее двух раз в год.

С.Н. Богданов, председатель предметной комиссии по математике

«О проведении в 2014 году единого государственного экзамена по математике»

Анализ критериев оценивания

Критерии оценки заданий с развернутым ответом были тщательно проанализированы председателем предметной комиссии Богдановым С.Н., заместителем председателя Коломиец Л.В. и ответственными по аудиториям до их использования в процессе проверки работ учащихся.

В процессе обсуждения критериев было отмечено, что учтена большая часть замечаний к критериям оценки заданий ЕГЭ по математике предыдущих лет. Теперь критерии ко всем заданиям предполагают более равномерное распределение баллов в соответствии с продвижениями выпускника в решении задачи.

Некоторые замечания были высказаны по критериям оценивания задания С5 – задачи с параметром. Эти критерии оказались в определенной степени «привязанными» к конкретному способу решения данной задачи с непосредственным нахождением корней квадратного уравнения, полученного после введения новой переменной. В этом случае, согласно критериям, верные рассуждения в другом способе решения при наличии вычислительных ошибок оцениваются в ноль баллов, что конечно не справедливо. На наш взгляд было бы уместнее оценить такое решение в один или два балла.

Следует отметить, что при составлении задания С6 в 2014 г. был сохранен подход 2011-2013 годов, при котором задание разбивалось на систему усложняющихся вопросов а), б), в). Такой подход позволяет приступить к выполнению задания С6 большему числу учащихся и получить за него хотя бы 1 балл.

Анализ результатов ЕГЭ по математике

Экзамен по математике в 2014 году сдавали 22 выпускника в апреле, 14730 - в июне и 144 в июле. Средний балл ЕГЭ по математике выпускников Самарской области 2014 года составил 47,47.

Отметим некоторые результаты выполнения отдельных заданий экзаменационной работы, проводимой в июне.

В заданиях с кратким ответом (таблица 1) самые низкие результаты получены при выполнении задания В11 - «нахождение значения тригонометрического выражения» (19%), где применение формулы синуса двойного угла приводило выражение к табличному значению синуса. Кроме того на очень низком уровне оказались выполнены задания В14 (30%) – текстовая задача на смеси, В15 (30%) - «на применение производной к нахождению точек экстремума функции», В10 (41%) – «на вычисление объема призмы» и В12 (41%) – задание социально-экономического содержания.

Самые высокие результаты достигнуты при решении практико-ориентированных заданий В3 (96%) , где требовалось определить некоторую величину, используя данный график, и В1 (95%). Неплохо выполнены также практико-ориентированные задачи В2 (85%), В4 (75%) и задание В7 (89%) – «на умение решать простейшие иррациональные уравнения».

Анализируя результаты решения геометрических заданий с кратким ответом, следует отметить, что в целом выпускники лучше справились с планиметрическими задачами В5 (67%), В8 (49%), чем со стереометрическими В10 (41%) и В13 (51%).

Не очень хорошие результаты показали выпускники при решении заданий В9 (53%) «на геометрический смысл производной».

Таблица 1

Задания В	Проверяемые требования	Процент выполнения
В1	Уметь использовать приобретенные знания и умения в практической деятельности и повседневной жизни	95%
В2	Уметь использовать приобретенные знания и умения в практической деятельности и повседневной жизни	85%
В3	Уметь использовать приобретенные знания и умения в практической деятельности и повседневной жизни	96%
В4	Уметь использовать приобретенные знания и умения в практической деятельности и повседневной жизни	75%
В5	Уметь выполнять действия с геометрическими фигурами, координатами и векторами	67%
В6	Уметь строить и исследовать простейшие математические	69%

	модели	
B7	Уметь решать уравнения и неравенства	89%
B8	Уметь выполнять действия с геометрическими фигурами, координатами и векторами	49%
B9	Уметь выполнять действия с функциями	53%
B10	Уметь выполнять действия с геометрическими фигурами, координатами и векторами	41%
B11	Уметь выполнять вычисления и преобразования	19%
B12	Уметь использовать приобретенные знания и умения в практической деятельности и повседневной жизни	41%
B13	Уметь выполнять действия с геометрическими фигурами, координатами и векторами	51%
B14	Уметь строить и исследовать простейшие математические модели	30%
B15	Уметь выполнять действия с функциями	30%

Прежде чем рассмотреть результаты выполнения заданий с развернутым ответом, предварительно кратко охарактеризуем эти задачи.

Задание С1 представляло собой тригонометрическое уравнение с отбором корней на заданном промежутке; задание С3 – систему показательного неравенства и неравенства, составленного с использованием логарифмического выражения и многочлена первой степени. Задача С5 по своей постановке была алгебраической задачей с параметром на количество решений уравнения. Задание С2 представляло собой стереометрическую задачу на нахождение площади сечения. Задание С4 - это планиметрическая задача, состоящая из двух частей. В первой части требовалось доказать некоторое геометрическое утверждение, а во второй – найти отношение площадей многоугольников. Задание С6 высокого уровня сложности, как и в 2010-2013 годах, было составлено таким образом, что, с одной стороны, тематически оно вполне было доступно даже ученикам основной школы, а с другой стороны, для его решения требовалась не столько знание терминов, формул, правил, готовых алгоритмов, сколько сформированная

привычка самостоятельно ориентироваться в математической ситуации, строить и исследовать математические модели.

Отметим некоторые результаты выполнения отдельных заданий с полным ответом экзаменационной работы, проводимой в июне (таблица 2).

Таблица 2

Задания С	Количество баллов				
	0	1	2	3	4
С1	68,00%	16,26%	15,74%	-	-
С2	90,41%	7,68%	1,91%	-	-
С3	72,46%	20,04%	2,58%	4,92%	-
С4	97,34%	2,27%	0,12%	0,28%	-
С5	97,67%	1,92%	0,28%	0,05%	0,08%
С6	87,35%	8,89%	3,44%	0,22%	0,11%

В этой части низкий процент выполнения оказался у стереометрических задач. Например, сравнивая результаты полного решения задач С1 (15,74%) и С2 (1,91%), которые максимально оценивались в 2 балла, получаем, что алгебраическую задачу выполнило в 8 раз большее число выпускников. Это соотношение увеличилось по сравнению с 2013 г., где оно равнялось 6. Объясняется такое положение дел не только недостаточной подготовкой выпускников по геометрии, но и сложностью стереометрической задачи. Хотелось бы, чтобы геометрическая и алгебраическая задачи, оцениваемые одинаковым количеством баллов, были примерно одного уровня сложности. Если же сохранять уровень сложности стереометрической задачи С2, то её решение следовало бы оценивать максимально в три балла.

В 2014 году значительно увеличился разрыв в полном решении «трехбалльных задач» С3 и С4. Здесь отличие в процентах полного выполнения – 17,5 раза, в то время как в прошлом году это соотношение равнялось 1,5.

«Четырехбалльные» задачи С5 (0,08%) и С6 (0,11%) в смысле их полного выполнения оказались почти на одном уровне. В то же время процент выполнения этих задач на 1, 2 и 3 балла существенно выше у задачи С6, например, 1 балл за решение задачи С5 получили 1,92% учащихся, а за решение задачи С6 - 8,89%.

В таблице 3 приведены результаты полного выполнения заданий С в 2013-2014 г. и отражены изменения этих результатов, а в таблице 4 представлены те же сведения для 2012-2013 г.

Таблица 3

Задания С	% полного выполнения 2013 г.	% полного выполнения 2014 г.	Абсолютные изменения 2013-2014 г.	Относительные изменения 2013-2014 г. (уменьшение в х,хх раз)
С1	34,70%	15,74%	-18,96%	2,20
С2	6,14%	1,91%	-4,23%	3,21
С3	6,01%	4,92%	-1,09%	1,22
С4	3,94%	0,28%	-3,66%	14,07
С5	2,26%	0,08%	-2,18%	28,25
С6	0,83%	0,11%	-0,72%	7,5

Таблица 4

Задания С	% полного выполнения 2012 г.	% полного выполнения 2013 г.	Абсолютные изменения 2012-2013 г.	Относительные изменения 2012-2013 г. (увеличение в х,хх раз)
С1	22%	34,70%	+12,7%	1,57
С2	3%	6,14%	+3,14%	2,05
С3	3%	6,01%	+3,01%	2,00
С4	0,11%	3,94%	+3,83%	35,82
С5	2%	2,26%	+0,26%	1,13
С6	0,11%	0,83%	+0,72%	7,55

В сравнении с 2012 г. в 2013 г. все задачи оказались выполнены значительно лучше (таблица 4), а в сравнении 2014 г. с 2013 г. все задачи оказались выполнены существенно хуже (таблица 3). Это объясняется тем, что в 2013 г. многие школьники ознакомились с решениями этих задач в интернете накануне экзамена. Поэтому сравнение результатов 2013 г. и 2014 г. не дает достоверной информации о подготовке выпускников 2014 года.

В таблице 5 приведены результаты полного выполнения заданий С в 2012 г. и 2014 г. и отражены изменения этих результатов.

Таблица 5

Задания С	% полного выполнения 2012 г.	% полного выполнения 2014 г.	Абсолютные изменения .	Относительные изменения в х,хх раз
С1	22%	15,74%	-6,26%	1,39 умен.
С2	3%	1,91%	-1,09%	1,57 умен.
С3	3%	4,92%	+1,92%	1,64 увел.
С4	0,11%	0,28%	+0,17%	2,55 увел.
С5	2%	0,08%	-1,92%	25 умен.
С6	0,11%	0,11%	0%	1

Из этой таблицы видно, что в 2014 г. выпускники хуже справились с решением тригонометрического уравнения и отбором корней в С1, решением стереометрической задачи С2 и решением задачи с параметром С5, причем такие существенные отличия результатов в задании С5 частично объяснимы тем, что эта задача в 2014 году оказалась значительно сложнее соответствующей задачи 2012 года. По задачам С1 и С2 таких аргументов нет, более того «смягчение» критериев оценки С1 должно было привести к повышению результатов.

В решении «трехбалльных» задач С3 и С4 результаты улучшились. В частности это связано с изменением критериев оценки задачи С3 и изменением структуры планиметрической задачи С4.

Результаты, полученные в процессе проведения ЕГЭ по математике в июле значительно ниже, чем в июне.

4. Анализ характерных ошибок участников единого государственного экзамена, выявленных при проверке ответов на задания типа С.

При выполнении задания С1 были допущены следующие основные ошибки.

а) Решая уравнение $2\sqrt{3}\sin^2\left(x+\frac{3\pi}{2}\right)+\sin 2x=0$, после применения правила приведения, некоторые выпускники ставили знак «-» перед первым слагаемым $-2\sqrt{3}\cos^2 x+2\sin x\cos x=0$, забывая о том, что $-\cos x$ возводится в квадрат.

б) В уравнении $2\sqrt{3}\cos^2 x+2\sin x\cos x=0$ за счет деления его обеих частей на $\cos x$ была допущена потеря корней уравнения.

в) Встречались ошибки в отборе корней уравнения, принадлежащих данному промежутку.

В задаче С2 многие выпускники для вычисления площади сечения, которое представляло собой треугольник, использовали формулу Герона и не довели вычисления до конца в силу иррациональности длин сторон этого треугольника. Некоторые из экспертов ставили за такое решение 1 балл, считая, что решение не закончено. Много ошибок было допущено при решении данной задачи за счет неправильного определения высоты сечения.

В задании С3 при решении неравенства комбинированного типа некоторые из школьников не учли ОДЗ, другие потеряли часть изолированных решений.

При доказательстве первого утверждения геометрической задачи С4 многие школьники допустили ошибки в обосновании подобия треугольников.

В С5 часть выпускников решала задачу, не находя корней квадратного уравнения, полученного после введения новой переменной. Здесь были допущены ошибки при построении графика функции, задаваемой новой переменной. Некоторые из школьников ошибочно считали, что исходное уравнение имеет два решения, если два решения имеет квадратное уравнение, полученное после замены переменной.

Наконец, в задании С6 многие выпускники недостаточно обосновали получение правильных ответов.

Предложения по повышению уровня обученности по математике

1. Уровень стереометрической подготовки выпускников по-прежнему остается низким. Поэтому учителям математики необходимо уделять больше внимания развитию пространственных представлений выпускников, а также формированию умений правильно изображать геометрические фигуры, строить сечения многогранников, проводить дополнительные построения, применять полученные знания для решения практических задач, в частности связанных с вычислением объемов и площадей поверхностей пространственных тел.

2. Результаты ЕГЭ по математике 2014 года показали, что учащиеся слабо выполнили тригонометрические задачи, причем как задание с полным ответом, так и задание с кратким ответом. Поэтому учителям математики необходимо обратить внимание на изучение этой темы.

3. Ориентируясь на выполнение планиметрической задачи C4, следует усилить подготовку выпускников к проведению четких геометрических доказательств.

4. Учитывая существенное понижение процента выполнения параметрической задачи C5, учителям математики следует расширить работу по решению задач с параметрами.

В.П.Кузнецов, председатель предметной комиссии по физике
«Отчет о проведении в 2014 году единого государственного экзамена по физике»

Анализ содержания структуры критериев оценивания

Экзаменационная работа по физике для ЕГЭ-2013, содержала 35 заданий: 21 задание с выбором ответа (часть 1), 4 задания с кратким ответом (часть 2) и 10 заданий с выбором ответа и с развернутым ответом (часть 3). Распределение заданий по разделам представлено в таблице 1. Общее время выполнения работы 235 минут.

Таблица 1

Распределение заданий по основным содержательным разделам (темам) курса физики в зависимости от формы заданий

Разделы (темы) курса физики, включенные в экзаменационную работу	Число заданий			
	Вся работа	Часть 1	Часть 2	Часть 3
Механика	9-12	6-7	1-2	2-3
Молекулярная физика	7-9	4-5	1-2	2-3
Электродинамика	10-13	6-7	1-2	3-4
Квантовая физика	5-8	3-4	1-2	1-2
Итого:	35	21	4	10

Критерии оценивания заданий с развернутым ответом содержали, как и раньше, полный текст задач С1-С6, возможное решение и критерии оценки выполнения задания с соответствующими баллами.

К недостаткам организации ЕГЭ в 2014 г. необходимо отметить недостаточную выверку условий заданий – в ряде вариантов задача С2 допускала тривиальное решение. Это привело к многочисленным апелляциям выпускников.

Анализ результатов единого государственного экзамена.

Статистика результатов

В 2014 г. на июньском этапе физику в первой волне сдавало 4899 5442 выпускников, что на 543 человека меньше, чем в 2013 г. На втором (июльском) этапе физику сдавало 77 человек (на 223 меньше, чем в 2013 г.). Физику, в качестве экзаменационного предмета выбрали 32,7% учащихся, в то время как в 2013 году в Самарской области физику выбрали 29% выпускников. Минимальное количество баллов, подтверждающее освоение выпускником основных общеобразовательных программ среднего (полного) общего образования в соответствии с требованиями государственного общеобразовательного стандарта составило 36 баллов.

Усвоение учебных разделов и тем

В таблицах 2-3 приведено количество участников, набравших данный балл при выполнении заданий групп «А» и «В» в первой и второй волнах соответственно

Таблица 2 Результаты ЕГЭ .Части А и В. Первая волна (4899 участников)

Задания части А	Выполнили		Не выполнили	
	Число	Процент	Число	Процент
A1	3638	74%	1261	26%
A2	3426	70%	1473	30%
A3	4080	83%	819	17%
A4	2075	42%	2824	58%
A5	4369	89%	530	11%
A6	2646	54%	2253	46%
A7	3212	66%	1687	34%

A8	2458	50%	2441	50%		
A9	3511	72%	1388	28%		
A10	2936	60%	1963	40%		
A11	4059	83%	840	17%		
A12	2664	54%	2235	46%		
A13	3771	77%	1128	23%		
A14	2161	44%	2738	56%		
A15	3191	65%	1708	35%		
A16	4062	83%	837	17%		
A17	2425	49%	2474	51%		
A18	3309	68%	1590	32%		
A19	3619	74%	1280	26%		
A20	3703	76%	1196	24%		
A21	3122	64%	1777	36%		
A22	2281	47%	2618	53%		
A23	2185	45%	2714	55%		
A24	1887	39%	3012	61%		
A25	2323	47%	2576	53%		
Задания части В						
B1	0		1		2	
	1770	36%	2021	41%	1108	23%
B2	2877	59%	1321	27%	701	14%
B3	1878	38%	1366	28%	1655	34%
B4	2203	45%	989	20%	1707	35%

Таблица 3 Результаты ЕГЭ .Части А и В. Вторая волна (77 участников)

Задания части А	Выполнили		Не выполнили	
	Число	Процент	Число	Процент
A1	34	44%	43	56%
A2	31	40%	46	60%
A3	47	61%	30	39%
A4	39	51%	38	49%
A5	32	42%	45	58%
A6	26	34%	51	66%
A7	38	49%	39	51%
A8	31	40%	46	60%
A9	46	60%	31	40%
A10	32	42%	45	58%
A11	28	36%	49	64%
A12	25	32%	52	68%
A13	28	36%	49	64%
A14	28	36%	49	64%
A15	17	22%	60	78%
A16	21	27%	56	73%
A17	34	44%	43	56%
A18	29	38%	48	62%
A19	27	35%	50	65%
A20	50	65%	27	35%
A21	46	60%	31	40%
A22	30	39%	47	61%
A23	21	27%	56	73%
A24	17	22%	60	78%

A25	21	27%	56	73%		
Задания части В						
B1	0		1		2	
	61	79%	13	17%	3	4%
B2	47	61%	24	31%	6	8%
B3	42	55%	25	32%	10	13%
B4	52	68%	21	27%	4	5%

Показательна следующая таблица 4, где приведены сравнительные результаты решения части С в 2012 и в 2014 годах (2013 год не рассматриваем из-за многочисленных нарушений в ходе проведения экзамена).

Таблица 4

Количество участников, набравших данный балл при выполнении заданий группы «С» в первой волне в 2012 и 2014 гг..

Физика. 2014 г. Первая волна (всего участников - 4899)								
Задания части С	Количество баллов							
	0	%	1	%	2	%	3	%
C1	3461	71%	1045	21%	191	4%	202	4%
C2	3953	81%	471	10%	62	1%	413	8%
C3	3400	69%	1081	22%	149	3%	269	5%
C4	3484	71%	924	19%	247	5%	244	5%
C5	3998	82%	527	11%	152	3%	222	5%
C6	3583	73%	852	17%	186	4%	305	6%
Физика. 2012 г. Первая волна (всего участников - 5935)								
Задания части С	Количество баллов							

	0	%	1	%	2	%	3	%
C1	3764	63,42	1836	30,94	137	2,31	198	3,34
C2	5297	89,25	513	8,64	54	0,91	71	1,20
C3	4466	75,25	715	12,05	211	3,56	543	9,15
C4	4058	68,37	925	15,59	161	2,71	791	13,33
C5	4521	76,18	639	10,77	334	5,63	441	7,43
C6	5284	89,03	461	7,77	61	1,03	129	2,17

Необходимо отметить, что максимальный балл (3) за задания группы С в 2011 году получили в среднем 416 человек, в 2012 году – 362 человека, в 2013 году 715 человек, а в 2014 всего 276 человек.

Таблица 5

Количество участников, набравших данный балл при выполнении заданий группы «С» во второй волне в 2014 г..

Физика. Вторая волна (всего участников - 77)								
Задания части С	Количество баллов							
	0	%	1	%	2	%	3	%
C1	76	99%	1	1%	0	0%	0	0%
C2	77	100%	0	0%	0	0%	0	0%
C3	76	99%	1	1%	0	0%	0	0%
C4	76	99%	1	1%	0	0%	0	0%
C5	77	100%	0	0%	0	0%	0	0%
C6	77	100%	0	0%	0	0%	0	0%

Статистика результатов первой волны

Количество участников	4802
Средний балл	49,16
Количество участников, набравших 80 и более баллов	127
Количество 100-балльников	2
Количество участников, не преодолевших порог	361

Таким образом, из анализа статистических данных можно сделать следующие выводы:

1. Количество участников ЕГЭ по физике в 2014 в уменьшилось по сравнению с 2013 годом по абсолютной величине и выросло в процентном отношении.
2. За счет повышения прозрачности процедуры проведения ЕГЭ результаты стали более объективными (особенно по сравнению с 2013 годом).
3. Значительно уменьшилось среднее количество выпускников полностью выполнивших задания группы С.
4. Резко уменьшилось количество участников второй волны.
5. Участники второй волны с задачами группы С не справились.

Анализ характерных ошибок участников ЕГЭ, выявленных при проверке ответов на задания типа С

Отдельно по решению задач группы С можно отметить что :

1. Учащиеся не могут анализировать графические зависимости (С1 и С3).
2. В задачах по механике (С2) особые трудности представляет применение законов сохранения и второго закона Ньютона.

3. Учителям школ необходимо рассматривать задания с избытком данных в условии.
4. При подготовке необходимо научить школьников выделять необходимые теоретические зависимости – на это использовать итоговые занятия перед ЕГЭ .
5. Особое внимание учащихся следует уделить ключевым, основополагающим задачам в каждой изучаемой теме.
6. Необходимо требовать у выпускников полного изложения решения задач.
7. Множество ошибок допускается в математических преобразованиях.
8. Школьники неуверенно решают комбинированные задачи.
9. Во многих школах мало времени уделяется теме «Атомная физика»

Предложения по повышению уровня обученности по физике

Считаю необходимым выработку государственной политики для прорыва в обучении физике, как науки, лежащей в основе научно-технического прогресса. Региональные власти должны занимать активную позицию в деле подготовки кадров для самарских предприятий, учитывая особую роль Самарской области в развитии значимых для всей страны отраслей.

**В. А. Тыщенко, председатель предметной комиссии по обществознанию
к.э.н., доцент**

**«Отчет о проведении в 2014 году Единого государственного экзамена по
обществознанию»**

Анализ содержания структуры критериев оценивания

Критерии для проверки заданий блока «С» ЕГЭ по Обществознанию претерпели ряд изменений по сравнению с 2014 годом. Усовершенствованы критерии оценивания задания С5. Все эти изменения повысили эффективность проверки работ учащихся и облегчили работу членов комиссии.

В целом, критерии составлены корректно, с учетом требований Государственного образовательного стандарта «Обществознание» и содержания учебного пособия: Человек и общество. Под ред. Боголюбова Л.Н. и Лазебниковой А. Ю. Наибольшие затруднения у учащихся вызвали задания С8 где нужно составить развернутый план ответа, нередко по тем темам, которые в школьной программе не изучаются.

Среди них:

Задание С8 варианта 103 – подготовить развернутый план ответа по теме «Влияние международной торговли на национальную экономику».

Задание С8 варианта 336 – подготовить развернутый план ответа по теме «Правовой статус несовершеннолетнего».

Наиболее сложным для выпускников стало задание С3 варианта 339, за которое более 90% ответов были оценены на «0» баллов.

По этому же заданию было и наибольшее количество апелляций.

Критерии к этому заданию были составлены так, что у учащихся практически не было возможности набрать максимальный балл.

Анализ результатов единого государственного экзамена по предмету

Предметной комиссией было проверено – 7842 работ в основную волну (июнь) и 170 работ во вторую волну (июль), что на 12% меньше чем в 2013 году (см. таблицу 2).

Таблица 2.

Количество участников ЕГЭ по обществознанию в 2010-2014 гг. (основная волна)

Годы	Число выпускников школ Самарской области сдававших ЕГЭ по обществознанию (чел)
2010	7 399
2011	7 678
2012	9 009
2013	8851
2014	7842

В целом результаты ЕГЭ по обществознанию в Самарской области выше общероссийских. Средний балл ЕГЭ по обществознанию в 2014 году снизился на 5 баллов по сравнению показателями 2013 году, когда средний балл по Самарской области составлял 63 (см. таблицу 3).

Таблица 3.

Средний балл ЕГЭ по Самарской области и Российской Федерации в 2010-2014 гг.

Предмет	2010		2011		2012		2013		2014	
	РФ	Сам. обл.	РФ	Сам. обл.	РФ	Сам. обл.	РФ	Сам.об л.	РФ	Сам.обл.
Русский язык	58,2	62,6	60,5	65,3	61,1	65,0	63,4	66,8	62,7	67,7
Математика	44,0	47,9	48,2	51,3	44,6	47,4	48,7	52,3	44,1	47,1
Физика	50,5	51,8	51,5	52,9	46,7	47,2	53,5	56,9	45,8	48,7
Химия	56,0	58,2	58,0	60,7	57,3	61,3	67,8	71,8	55,7	61,3
Информатика и ИКТ	62,7	69,0	56,8	64,8	60,3	65,2	63,1	67,0	57,2	61,8
Биология	55,5	59,4	54,2	56,9	54,0	58,9	58,6	63,1	54,4	60,4
История	49,3	51,1	51,3	52,2	51,1	53,0	54,8	59,7	45,8	50,9
География	52,6	53,8	55,3	56,9	55,8	57,6	57,2	56,1	53,1	59,1
Английский язык	55,6	60,2	60,9	64,9	60,8	63,3	72,4	76,6	61,3	67,0
Немецкий язык	41,6	43,5	50,0	59,5	57,1	60,8	58,6	65,6		69,5
Французский язык	64,4	68,8	63,9	74,5	66,6	67,9	69,5	73,3		79,5
Обществознание	56,2	58,8	56,6	59,1	55,2	58,2	59,5	63,7	53,1	58,3
Испанский язык	-	-	70,0	73,0	70,0	-	68,9	79,0		51,5
Литература	54,5	61,2	56,8	61,7	56,3	63,2	58,4	65,5	54,1	62,1

100 баллов в 2014 по обществознанию набрали 6 выпускников, тогда как годом ранее -21 (снижение более чем в 3 раза). Распределение выпускников, набравших в 2012-2014 гг. 100 баллов по территориальным управлениям представлено на рисунке 1.

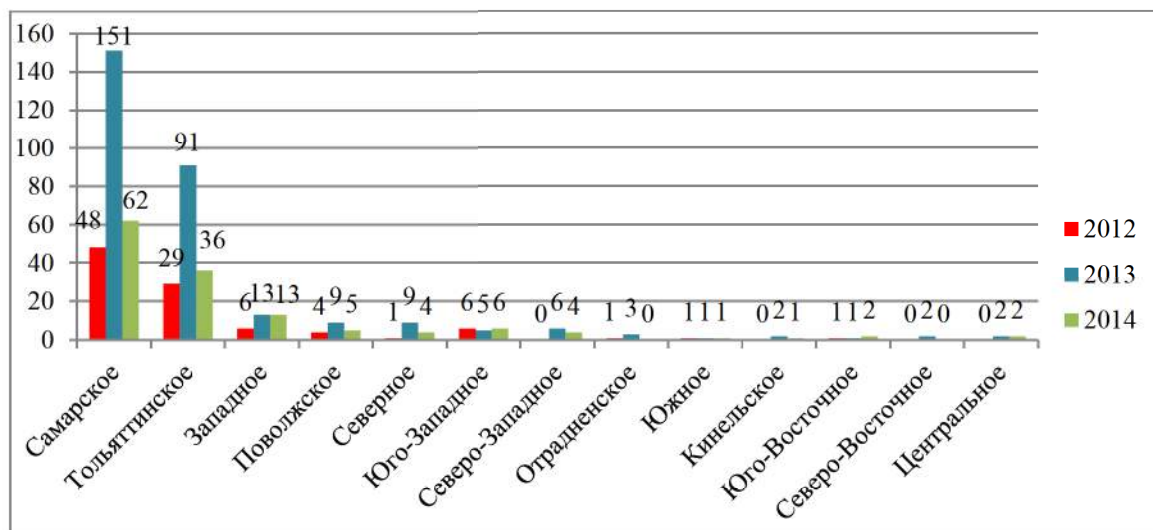


Рис. 1. Распределение выпускников, набравших по результатам ЕГЭ 100 баллов, по территориальным управлениям

Причины снижения среднего балла по обществознанию:

усложнение заданий (в частности С5 и С8),

отсутствие утечек КИМов в интернет,

ужесточение контроля за написанием ЕГЭ в пунктах проведения экзамена.

Анализ характерных ошибок участников ЕГЭ, выявленных при проверке ответов задания части «С»

В 2014 году вызвали затруднения у учащихся задания блока С по экономике и праву. Это касается как заданий С6- С7, так и С8. На мой взгляд, это вызвано конкретизацией вопросов по таким темам как «блага», «конкуренция», «правовой статус», «избирательное право РФ», «система права РФ». Усложнились задания по блоку политологии, особенно связанные с организацией власти в демократическом обществе, ролью выборов, типы избирательных систем.

При написании эссе, значительная часть учащихся не использует обществоведческие термины, а примеры, подтверждающие свою позицию,

использует не научные или литературные, а бытовые, что снижает балл за критерий К2 задания С9 .

При этом следует отметить что 73% сдававших ЕГЭ по обществознанию в основную волну правильно определили смысл высказывания и заработали за К1 – 1 балл. 54% набрали баллы за критерий К2 и 57% за критерий К3. Тем самым эссе перестало быть наиболее сложным видом заданий в КИМе по обществознанию, оставаясь при этом наиболее баллоемким.

Количество апелляций, составило менее 4% от общего числа сдающих, при этом в этом году отклонение со снижением баллов не происходило.

Предложения по повышению уровня обученности выпускников

Учителям обществознания при подготовке выпускников к сдаче ЕГЭ необходимо обратить внимание на отработку навыков по решению задания С8 необходимо учить учащихся рассуждать от общего к частному и составлять план, состоящий из 5-6 пунктов, 3-4 из которых раскрыты. Это повысит вероятность получения учащимися максимальных оценок за задание с8.

При формировании навыков написания эссе, учитель обществознания должен познакомить учащихся с критериями оценивания, подчеркнуть роль использования терминологии и научных примеров в эссе по обществознанию, выделить необходимость раскрытия смысла высказывания, на которое пишется эссе. Администрация общеобразовательных учреждений должна проводить регулярный мониторинг качества подготовки учащихся к ЕГЭ по обществознанию, используя тесты, аналогичные тем, по которым проводится государственный экзамен. Необходимо усиливать подготовку тех учащихся, которые на внутришкольных тестах демонстрируют слабые знания.

В. А. Щепя, председатель предметной подкомиссии по литературе, кандидат педагогических наук, доцент кафедры преподавания языков и литературы СИПКРО

«ЕГЭ по литературе в 2014 году»

Анализ содержания демонстрационной версии и структуры критериев оценивания по предмету за 2014 год

Динамика изменений

Экзаменационная работа по литературе базируется на системе поэтапной проверки умений выпускников воспринимать и анализировать художественные произведения в их жанрово-родовой специфике с опорой на знания историко-литературного и теоретико-литературного характера. Подготовка к экзамену по литературе предполагает повторение учащимися всего материала курса, содержание которого определено обязательным минимумом по предмету.

В демонстрационной версии 2014 года выделены три части, каждая из которых имеет различную ценность для определения уровня подготовки выпускников по литературе.

В первой и второй частях предлагается выполнение заданий, включающих вопросы к анализу произведений, названных в обязательном минимуме содержания литературного образования. Проверяется умение выпускников определять основные элементы содержания и художественной структуры изученных произведений (тематика и проблематика, герои и события, художественные приемы, различные виды тропов и т.п.), а также рассматривать конкретные литературные произведения во взаимосвязи с другим материалом курса.

Общая структура первых 2-х частей работы подчинена задаче широкого содержательного охвата литературного материала. Художественные тексты, предлагаемые для анализа, позволяют не только проверить знание учащимися конкретных произведений, но и способность анализировать текст с учётом его жанровой принадлежности. Последнее задание каждой из первых 2-х частей работы предполагает выход в широкий литературный контекст: проблематика анализируемого произведения (фрагмента) включается в литературные связи курса. Таким образом, опора на внутриспредметные связи изученного курса

позволяет обеспечить дополнительный охват содержания проверяемого литературного материала.

Последняя (3-я) часть работы требует от учащихся полноформатного развёрнутого высказывания на литературную тему проблемного характера (таким образом, к отработанному в 1 – 2 частях литературному материалу добавляется ещё один содержательный компонент проверяемого курса).

Часть 1, предполагающая анализ фрагмента эпического (или драматического) произведения, состоит из 7 заданий с кратким ответом (B) и 2 заданий с развёрнутым ответом ограниченного объема (C1, C2). При выполнении задания с кратким ответом от экзаменуемого требуется написание слова или сочетания слов. Задания с развёрнутым ответом ограниченного объема (C1, C2) требуют написания связного текста в объеме 5–10 предложений.

Часть 2 предполагает анализ лирического произведения и включает в себя 5 заданий с кратким ответом (B) и 2 задания с развёрнутым ответом ограниченного объема (C3, C4). Общие требования к выполнению этих заданий те же, что и для части 1-й.

Следование предложенному алгоритму работы позволяет учащимся выявить место и роль эпизода (сцены) в общей структуре произведения (анализ фрагмента), раскрыть сюжетно-композиционные, образно-тематические и стилистические особенности анализируемого текста, обобщить свои наблюдения с выходом в литературный контекст.

В 3 части работы проверяется умение построить связное содержательное речевое высказывание на заданную литературную тему, сформулированную в виде вопроса проблемного характера. Выпускнику предлагаются 3 вопроса (C5.1–C5.3), охватывающие важнейшие вехи отечественного историко-литературного процесса: 1 – по произведениям древнерусской литературы, классики XVIII и первой половины XIX века, 2 – по произведениям второй половины XIX века, 3 – по произведениям XX века. Выпускник выбирает только один из вопросов и даёт на него ответ, обосновывая свои суждения обращением к произведению (по памяти). Вопросы проблемного характера указывают на познавательное противоречие, которое выпускник должен осмыслить, предложив свою версию его разрешения в форме литературно-критического очерка. Работа такого типа стимулирует самостоятельную мысль учащихся, даёт им возможность выразить своё отношение к поднимаемым авторами произведений проблемам.

Практика педагогических исследований показала, что выполнение работ такого типа требует большей меры познавательной самостоятельности и в

наибольшей степени отвечает специфике литературы как вида искусства и учебной дисциплины, ставящей своими целями формирование квалифицированного читателя с развитым эстетическим вкусом и потребностью к духовно-нравственному и культурному развитию.

В экзаменационную работу включены задания базового, повышенного и высокого уровней сложности. Части 1 – 2 содержат 12 заданий базового уровня (В1–В12) и 4 задания повышенного уровня сложности (С1–С4). Часть 3 содержит 1 задание высокого уровня сложности (экзаменуемому предложен выбор из трёх заданий С5.1, С5.2, С5.3), которое требует от экзаменуемого написания самостоятельного полноформатного текста на литературную тему.

Система оценивания отдельных заданий и работы в целом

За каждый верный ответ при выполнении заданий с кратким ответом первой и второй частей экзаменационной работы выпускник получает 1 балл.

Оценка выполнения заданий с развёрнутым ответом ограниченного объема и развёрнутым свободным ответом должна определяться экспертным путём.

За успешное выполнение каждого из заданий С1–С4 экзаменуемый получает максимально 4 балла.

Задание части 3 считается невыполненным, если участник экзамена, отвечая на вопрос по первому (главному) содержательному критерию, получает 0 баллов. Наивысший балл за выполнение по выбору одного из заданий С5 (С5.1, С5.2 или С5.3) равняется 14 баллам.

За верное выполнение всех заданий экзаменационной работы можно максимально получить 42 первичных баллов.

Изменения в экзаменационной работе 2014 года по сравнению с работой 2013 года

Структура и типы заданий экзаменационной модели ЕГЭ по литературе 2014 года не претерпели изменений по сравнению с версией 2013 г.

По итогам ЕГЭ 2013 года усовершенствована система проверки и оценивания выполнения заданий С2 и С4.

Участники ЕГЭ в 2003 и 2014 годах (количественные характеристики, полнота выборки)

Экзамен по литературе в Самарской области является предметом по выбору учащихся. В 2003 году в ЕГЭ по литературе приняло участие 1167 человек, в 2004 – 1256 человек, в 2005 – 599 человек, в 2006 – 338 человек, в 2007 – 377 (первая волна) и 154 выпускника (вторая волна), в 2008 году – 641 (первая волна) и 125 человек (вторая волна). В 2009 – 821 (первая волна) и 114 человек (вторая волна). В 2010 – 726 (первая волна) и 64 человек (вторая волна). В 2011 – 735 (первая волна) и 57 человек (вторая волна). В 2012 – 878 (первая волна) и 79 человек (вторая волна). В 2013 – 862 (первая волна) и 59 человек (вторая волна).

В 2014 – 683 (первая волна) и 28 человек (вторая волна).

Анализ результатов ЕГЭ-2014 года по литературе в сравнении с прошлыми годами (качественная характеристика)

Таблица 3. Результаты выполнения заданий с кратким ответом (базовый уровень)

<i>№/п</i>	<i>Части работы</i>	<i>Число заданий</i>	<i>Тип заданий</i>	<i>Вид заданий</i>	2013	2014
<i>1</i>	Часть 1 (эпическое или драматическое произведение)	7	<i>Задания с кратким ответом (B1-B7)</i>	B1	91%	68%
				B2	91%	79%
				B3	94%	90%
				B4	79%	51%
				B5	94%	93%
				B6	92%	92%
				B7	91%	93%
<i>2</i>	Часть 2 (стихотворное произведение)	5	<i>Задания с кратким ответом (B8-B12)</i>	B8	87%	66%
				B9	86%	85%
				B10	92%	88%
				B11	84%	70%
				B12	88%	77%

На основании анализа результатов выполнения заданий с кратким ответом базового уровня можно отметить понижение % выполнения заданий части В выпускниками 2014 г. по сравнению с участниками 2013 г.

Не изменился процент выполнения задания Части 1 (эпическое или драматическое произведение) В6 (приемы систематизации персонажей эпического произведения), незначительно повысился процент качества задания В7 (речевая характеристика героя).

В 2014 году на 23 единицы понизился процент выполнения задания В1: выпускники не смогли определить литературное направление, к которому принадлежит предложенное эпическое или драматическое произведение.

На 12% уменьшился процент выполнения выпускниками задания В2 – определение жанра произведения.

На 4% уменьшился процент выполнения выпускниками задания В3 – средство характеристики персонажа эпического или драматического произведения.

Лишь 51% выпускников 2014 года справились с заданием В4, установив соответствие между персонажам фрагмента, по-иному, данная группа выпускников хорошо знала содержание предложенного текста. Это на 28% ниже результатов 2013 года.

Значительно ниже в 2014 году результаты выполнения задания Части 2 (стихотворное произведение):

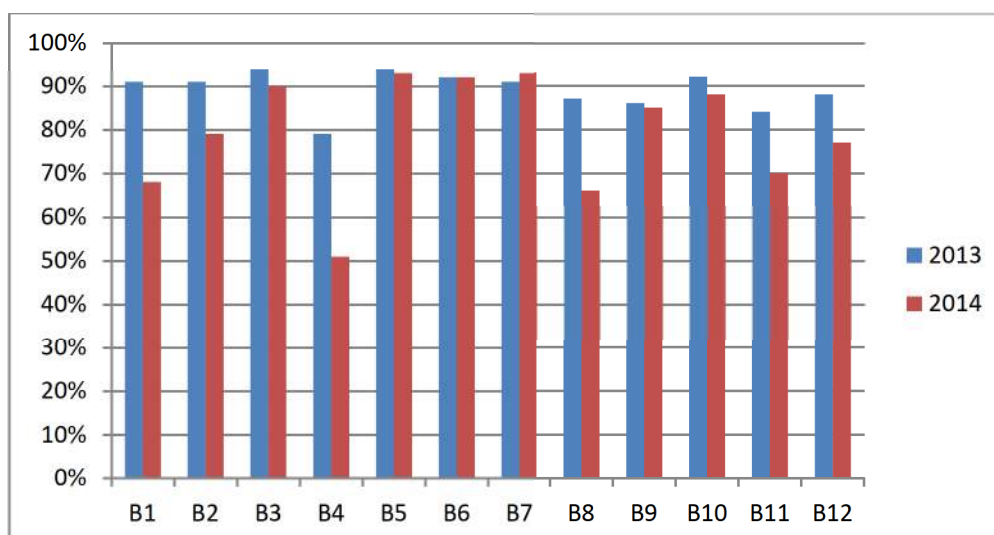
Задание В8 (название поэтического направления или течение, к которому принадлежит стихотворение – на 21%

Задание В10 (виды поэтических приёмов) – на 4%.

Задание В11 (выбор из приведённого перечня выберите три названия художественных средств и приёмов) – на 14%

Задание В12 (определение размера стихотворения) – на 11%.

Таким образом, необходимо отметить менее качественную подготовку выпускников 2014 к выполнению заданий базового уровня, что наглядно отражается на представленной ниже диаграмме:



Результаты выполнения заданий части «С1-С4» и «С5.1-С.5.3»

Часть «С» контрольно-измерительных материалов, как уже говорилось выше, состоит из трех самостоятельных, друг другом не обусловленных заданий. Это ответ на развернутый обобщающий вопрос ограниченного объема (С1-С4) и ответ на проблемный вопрос – задание (С5.1- С.5.3).

Для успешного выполнения заданий повышенного (С1-С4) и высокого уровня (С5.1-С.5.3) участники ЕГЭ должны не только хорошо представлять себе требования к выполнению работы, но и на практике целенаправленно их выполнять:

1. Знать/понимать:

1.1 образную природу словесного искусства;

1.2 содержание изученных литературных произведений;

1.3 основные факты жизни и творчества писателей-классиков XIX–XX вв., этапы их творческой эволюции;

1.4 историко-культурный контекст и творческую историю изучаемых произведений;

1.5 основные закономерности историко-литературного процесса, сведения об отдельных

периодах его развития, черты литературных направлений и течений;

1.6 основные теоретико-литературные понятия

2. Уметь:

2.1 воспроизводить содержание литературного произведения;

2.2 анализировать и интерпретировать литературное произведение, используя сведения по истории и теории литературы (художественная структура; тематика; проблематика; нравственный пафос; система образов; особенности композиции, художественного времени и пространства; изобразительно-выразительные средства языка; художественная деталь); анализировать эпизод (сцену) изученного произведения, объяснять его связь с проблематикой произведения;

2.3 соотносить художественную литературу с фактами общественной жизни и культуры; раскрывать роль литературы в духовном и культурном развитии общества;

2.4 раскрывать конкретно-историческое и общечеловеческое содержание изученных литературных произведений; связывать литературную классику со временем написания, с современностью и традицией; выявлять «сквозные темы» и ключевые проблемы русской литературы;

2.5 соотносить изучаемое произведение с литературным направлением эпохи; выделять черты литературных направлений и течений при анализе произведения;

2.6 определять жанрово-родовую специфику литературного произведения;

2.7 сопоставлять литературные произведения, а также их различные художественные, критические и научные интерпретации;

2.8 выявлять авторскую позицию, характеризовать особенности стиля писателя;

2.9 аргументированно формулировать свое отношение к прочитанному произведению;

2.10 писать рецензии на прочитанные произведения и сочинения различных жанров на литературные темы.

3. Использовать приобретенные знания и умения в практической деятельности и повседневной жизни для:

3.1 создания связного текста (устного и письменного) на предложенную тему с учетом норм русского литературного языка;

3.2 участия в диалоге или дискуссии.

Если задания базового уровня (В1-В12) проверяются в автоматическом режиме, то оценка выполнения заданий, требующих написания развернутого ответа, определяется экспертным путем.

Задания С1 и С3 оцениваются по двум критериям: «Глубина приводимых суждений и убедительность аргументов» и «Следование нормам речи».

Если при проверке заданий С1 и С3 эксперт по первому критерию ставит 0 баллов или 1 балл, то по второму критерию задание не оценивается (в протокол проверки ответов выставляется 0 баллов). В бланке протоколов результаты выполнения этих заданий заносятся в столбцы С1-С2 и С4-С5. Таким образом, за успешное выполнение каждого из заданий С1 и С3 экзаменуемый получает максимально по 4 балла

Необходимо отметить, что в целом процент выполнения выпускниками 2014 года несколько выше результатов учащихся 2013 года. Правда, глубина приводимых суждений и убедительность аргументации (качественная характеристика) у школьников. Сдававших экзамен в основную (первую волну) несколько ниже результатов выпускников 2013 года, о чём свидетельствует средний балл.

У абитуриентов, сдававших экзамен во вторую волну, отмечается как общее повышение процента выполнения заданий данного типа, так и повышение качества работы (средний балл стал выше).

Таблица 4

2013			2014		
Задания С1, С3	% выполнения	Средний балл (3 балла максимально)	Задания С1, С3	% выполнения	Средний балл (3 балла максимально)
С1	90%	2,4	С1	97%	2,1
С2	79%	1,0	С2	78%	1,0
С4	91%	2,3	С4	95%	2,2
С5	78%	1,0	С5	80%	1,0
2 волна			2 волна		
С1	64%	1,7	С1	69%	1,9
С2	34%	1,0	С2	38%	1,0
С4	61%	1,6	С4	69%	1,6
С5	29%	1,0	С5	23%	1,0

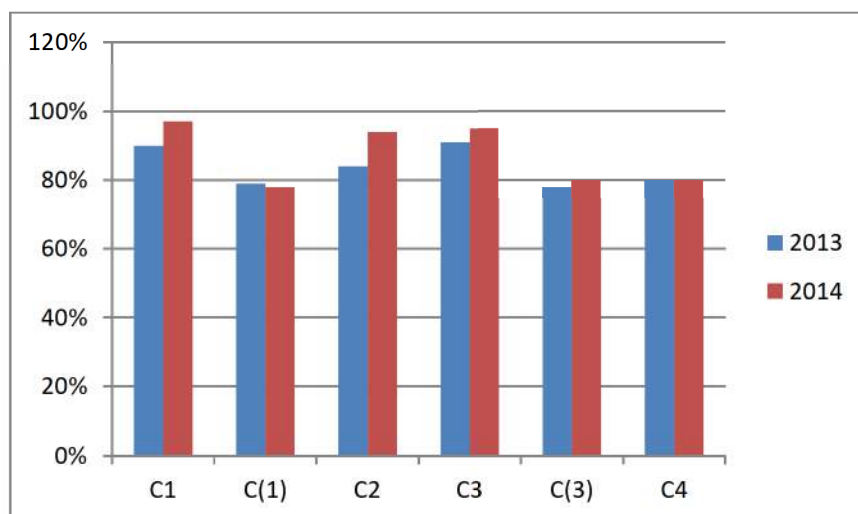
Задания С2 и С4 оцениваются по одному критерию: «Включение произведения в литературный контекст и убедительность аргументов». За успешное выполнение каждого из заданий С2 и С4 экзаменуемый получает максимально по 4 балла. В бланке протоколов результаты выполнения этих заданий заносятся в столбцы С3 и С6.

Таблица 5

2013			2014		
Задания С2, С4	% выполнения	Средний балл (4 балла максимально)	Задания С2, С4	% выполнения	Средний балл (4 балла максимально)
С3	84%	2,8	С3	94%	2,6
С6	80%	2,8	С6	80%	2,5
2 волна			2 волна		
С3	51%	2,3	С3	46%	2,4
С6	29%	2,5	С6	46%	2,6

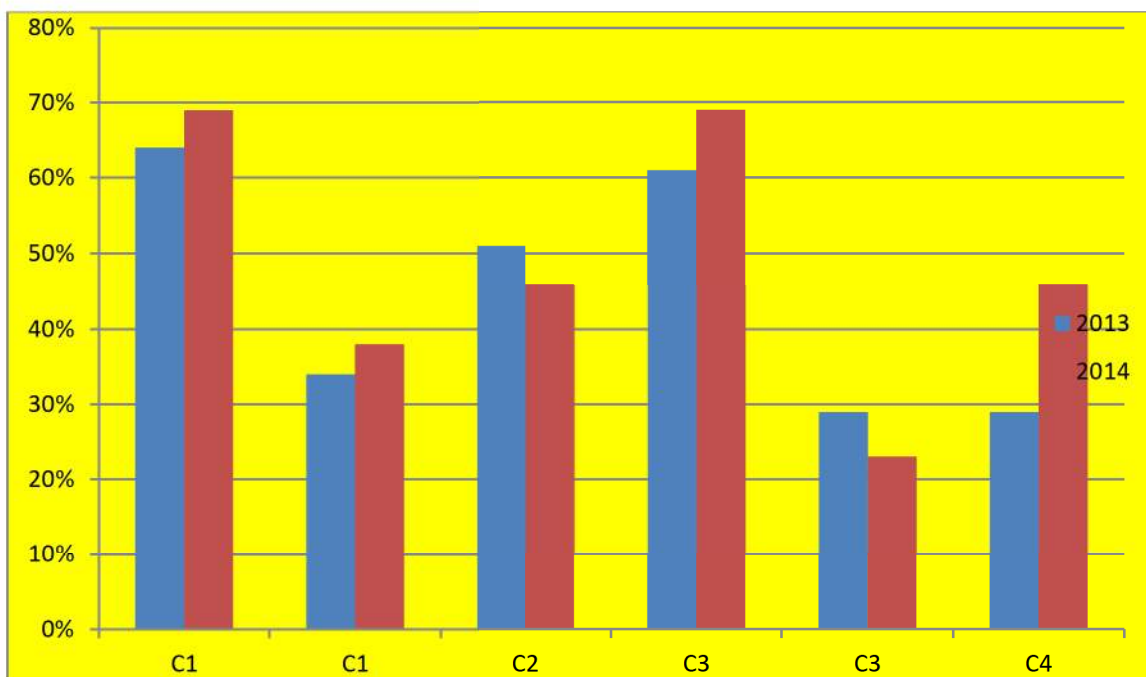
Данные Таблицы 5 наглядно свидетельствуют о том, что у выпускников первой волны 2014 повысился процент выполнения задания С2 (эпическое произведение) при одинаковых показателях выполнения задания С4 (лирическое произведение), однако качество выполнения заданий (средний балл) снизилось С2 на 0,3, С4 – на 0,3 единицы.

Диаграмма 2. «Результаты выполнения задания С1-С4 участниками основной волны»



У участников второй волны – понижение процента выполнения задания С2 и значительное повышение (на 17%) процента выполнения задания С4.

Диаграмма 3. «Результаты выполнения задания С1-С4 участниками второй волны»



Задание части 3 (С5) оценивается по пяти критериям: «Глубина раскрытия темы сочинения и убедительность суждений», «Уровень владения теоретико-литературными понятиями», «Обоснованность привлечения текста произведения», «Композиционная цельность и логичность изложения», «Следование нормам речи».

Максимальный балл по критерию «Уровень владения теоретико-литературными понятиями» составляет 2 балла, по каждому из остальных критериев максимальный балл – 3. Максимальный балл за выполнение задания С5 – 14.

Задание С5 считается невыполненным, если экзаменуемый по первому критерию получает 0 баллов (задание дальше не проверяется). В бланке протоколов результаты выполнения этих заданий заносятся в столбцы С7-С11.

Таблица 6

Задание С5		2013		2014	
С7	Глубина раскрытия темы сочинения и убедительность суждений	82%	2,1	82%	2,0
С8	Уровень владения теоретико-литературными понятиями	77%	1,5	81%	1,6
С9	Обоснованность привлечения текста произведения	78%	2,0	80%	1,9
С10	Композиционная цельность и логичность изложения	80%	2,4	81%	2,3
С11	Следование нормам речи	79%	2,4	79%	2,3
2 волна					
С7	Глубина раскрытия темы сочинения и убедительность суждений	49%	1,4	42%	1,5
С8	Уровень владения теоретико-литературными понятиями	22%	1,2	42%	1,0
С9	Обоснованность привлечения текста произведения	42%	1,5	35%	1,6
С10	Композиционная цельность и логичность изложения	49%	1,3	38%	1,8
С11	Следование нормам речи	49%	1,9	42%	1,6

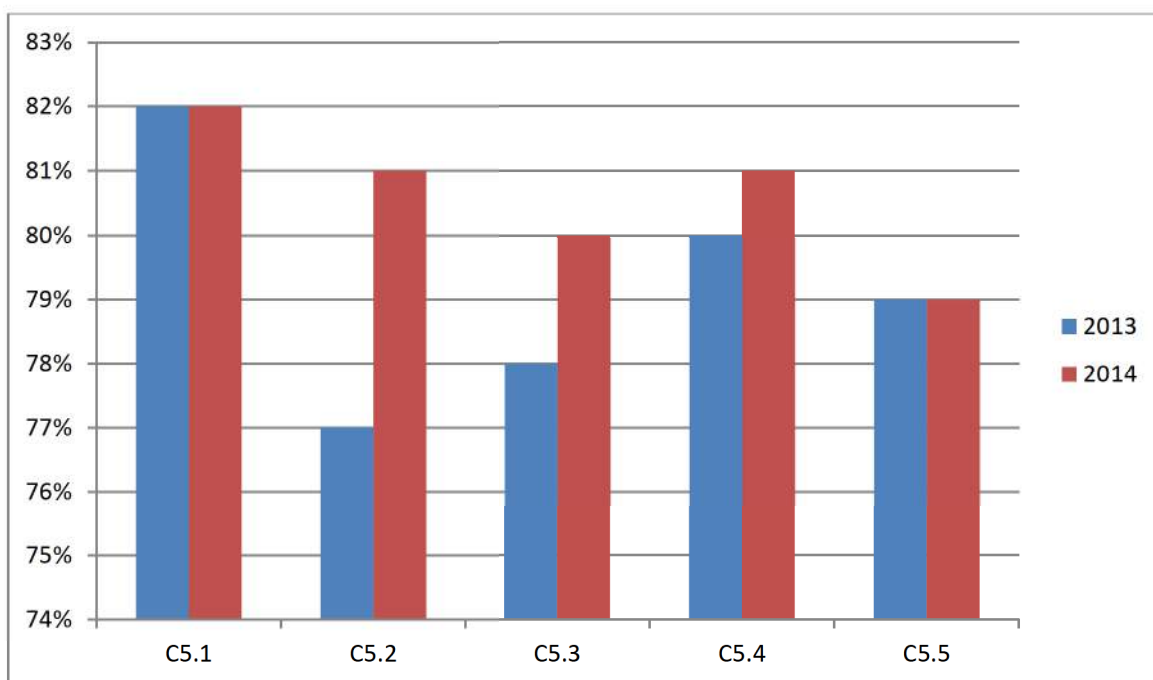
Из таблицы 6 видно, что самые высокие, относительно максимально возможного, баллы получены выпускниками 2014 года первой волны по таким критериям оценивания заданий, как «Уровень владения теоретико-литературными понятиями», «Обоснованность привлечения текста произведения», «Композиционная цельность и логичность изложения»

Стабильны результаты по критериям «Глубина раскрытия темы сочинения и убедительность суждений» и «Следование нормам речи».

Однако качество выполнения заданий характеризуется понижением среднего балла. Иными словами, число не приступивших к выполнению Части 3 в 2014 году стало меньше (3%), в 2013 году оно равнялось 10%, т.е. выпускники понимают важность выполнения данного задания повышенной сложности, однако о качестве

выполнения этого задания пока говорить рано, и особенно это касается критерия, связанного со знанием содержания художественного произведения и умения разнообразно и обоснованно приводить цитаты.

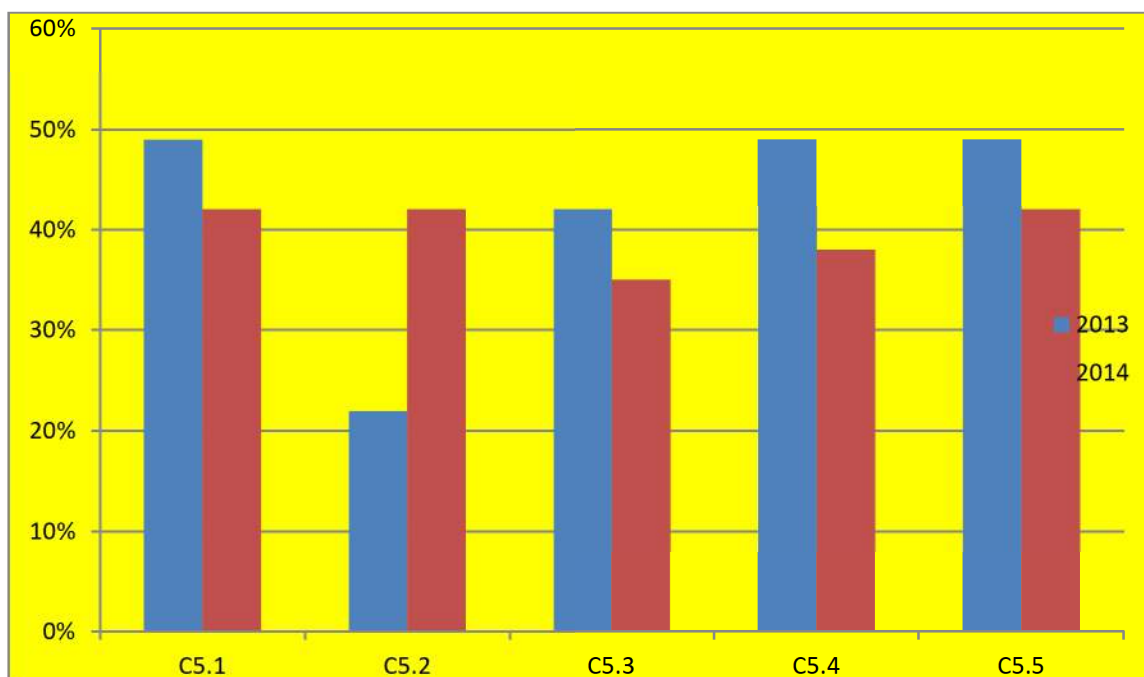
Диаграмма 4. «Результаты выполнения задания С 5 участниками основной волны»:



Участники второй волны показали повышение процента выполнения по критерию «Уровень владения теоретико-литературными понятиями», что свидетельствует о тенденции понимания произведения как созданной автором художественной реальности, а не фрагмента той реальности, в которой мы живём. Иными словами, наблюдается стремление выразить в сочинении способности к квалифицированному читательскому восприятию взамен наивно-реалистического.

Однако по остальным критериям участники второй волны 2014 года показали результаты несколько ниже прошлогодних.

Диаграмма 5. «Результаты выполнения задания С 5 участниками второй волны»:



Проведенный анализ сочинений выпускников дает возможность сделать вывод о том, что знание текста художественного произведения является непреложным базовым условием полноценного освоения школьного курса литературы, тем фундаментом, без которого не могут быть адекватно реализованы никакие другие компетенции: литературоведческие, коммуникативно-речевые и проч. В связи с этим следует указать на необходимость основательного повторения данного раздела программы в выпускном классе, а также заучивания наизусть ключевых цитат из программных произведений. Для большой группы выпускников существенной проблемой является также необходимость обращения к теоретико-литературным понятиям в ходе анализа художественных произведений.

В то же время проблемы, выявленные при анализе итогов экзамена 2014 г., по-прежнему указывают на необходимость совершенствования важнейших умений и навыков, обеспечивающих успешное усвоение учебного курса.

К ним относятся, прежде всего, навыки анализа и интерпретации художественного текста, а также сопоставительно-аналитические умения, позволяющие устанавливать как внутри-, так и межтекстовые связи, рассматривать конкретные произведения в широком историко-литературном контексте.

Не менее важна степень усвоения учащимися комплекса теоретико-литературных понятий, а главное, умение использовать их в анализе литературного материала, в самостоятельном письменном рассуждении на литературную тему.

Качество письменных работ учащихся, их способность или неспособность к глубокому, адекватному (в строгом смысле слова) прочтению текста, проникновению в глубину авторского замысла имеют особое значение как в процессе обучения, так и на этапе итогового экзаменационного испытания. При этом именно создание развернутого высказывания на литературную тему (задания С1–С5) остается сегодня наиболее сложным и значимым для экзаменуемых видом работы. Закономерно, что результаты выполнения заданий С1–С5 имеют большое значение для выявления уровня подготовки выпускника по литературе и, следовательно, характеризуются высокой дифференцирующей способностью. Тем более всё это становится особенно актуальным в этом учебном году, когда успешное написание сочинения на литературную тему становится обязательным условием допуска к ЕГЭ.

Рекомендация и предложения

По организации работы методических служб:

В целях повышения качества подготовки выпускников к ЕГЭ по литературе, на наш взгляд, необходимо следующее:

1. Изучить анализ результатов ЕГЭ по литературе за 2013/2014 учебный год.
2. Осуществить создание (или содействовать созданию) методических пособий для словесников по подготовке школьников к выпускному экзамену в форме ЕГЭ, основываясь на реальные профессиональные достижения и просчеты в области подготовки школьников к ЕГЭ.
3. Разработать программы курсов и семинаров для словесников по подготовке школьников к выпускному экзамену по литературе.
4. Разработать программы элективных курсов для выпускников по подготовке к ЕГЭ по литературе.

По организации работы образовательных учреждений:

Для более слаженной работы образовательных учреждений в направлении подготовки выпускников к итоговой аттестации по литературе необходимо, на наш взгляд, осуществить следующие мероприятия:

1. Анализ работ выпускников, сдававших экзамен по литературе в форме ЕГЭ, соотнесение этих работ с критериями оценивания заданий с развернутыми ответами.
2. Изучение документов об обязательном минимуме содержания среднего (полного) образования по литературе. Корректирование программ по литературе для 9,10,11 классов с целью распределения учебного материала таким образом,

чтобы организовать, с одной стороны, полное, глубокое изучение произведений, предназначенных для чтения и текстуального изучения, с другой – повторение программного материала в качестве подготовки к выпускному экзамену по литературе – написание сочинения.

3. Включение в годовое тематическое планирование преподавателей литературы, работающих в 10-х и 11-х классах, обязательное проведение домашних, классных, контрольных сочинений в жанре ответа на проблемные вопросы, анализ фрагментов эпических, драматических текстов, а также целостных лирических произведений, заучивание наизусть ключевых цитат программных текстов.

4. Проведение срезовых контрольных работ в масштабе школы, района, города, выявляющих степень и уровень подготовленности старшеклассников с точки зрения их

- начитанности в области художественной литературы (в пределах обязательного минимума содержания);
- глубины и самостоятельности освоения идейно-художественного содержания литературных произведений;
- уровня овладения знаниями по теории и истории литературы с целью применять важнейшие из них к анализу и оценке художественных произведений;
- качества речевых умений и навыков.

По повышению квалификации учителей:

В целях повышения профессиональной компетенции словесников при подготовке школьников к итоговой аттестации необходимо, на наш взгляд, разработать и провести ряд теоретико-практических курсов по следующей тематике:

1. «Содержание понятия «проблемный вопрос». Теория и практика создания высказывания-ответа на проблемный вопрос».
2. «Способы и особенности анализа эпического произведения».
3. «Способы и особенности анализа драматического произведения».
4. «Способы и особенности анализа лирического произведения».
5. «Категории и понятия поэтики как инструментарий для анализа художественного текста».
6. «Содержание понятия «историко-литературный», «культурологический контекст».